



# التقرير السنوي

لكلية التخطيط الاقليمي والعمراني

(برنامج بكالوريوس)



لعمري



التقرير السنوي

2021/2022



# تقرير برنامج البكالوريوس

تقرير البرنامج

٢٠٢٢ / ٢٠٢١

اولا : البيانات الوصفية

٧	١- بيانات المؤسسة .....	٧
٧	٢- الموقع الجغرافي.....	٧
٧	٣- القيادة الأكاديمية للكلية .....	٧
٧	٤- الدرجات العلمية التي تمنحها المؤسسة.....	٧
٧	٥- وسائل الاتصال بالكلية.....	٧
٨	٦- الاقسام العلمية.....	٨
٨	٧- كلية التخطيط الإقليمي والعمراني: الرؤية والرسالة والأهداف.....	٨

ثانياً: المعلومات الأساسية لبرنامج البكالوريوس الخاص بكلية التخطيط الإقليمي والعمراني

٩	١- التخصص العلمي.....	٩
٩	٢- عدد السنوات الدراسية .....	٩
٩	٣- عدد الساعات المعتمدة / عدد المقررات .....	٩
٩	٤- معايير القياس المرجعية للبرنامج.....	٩
٩	٥- دليل البرنامج.....	٩

ثالثاً : التقرير السنوي للبرنامج

أ- معلومات اساسية عن الطلاب

١٠	١- أعداد الطلاب وتوزيعهم.....	١٠
١١	٢- أعداد ونسب الملحقين خلال الخمس سنوات الأخيرة.....	١١
١١	٣- اتجاه الالتحاق بالبرنامج.....	١١
١٣	٤- معدل النجاح في البرنامج (%).....	١٣
١٤	٥- توزيع تقديرات النجاح (%).....	١٤
١٥	٦- طرق دعم الطلاب (ذوي القدرات المحدودة والمتميزين).....	١٥
١٦	٧- تقويم الطلاب لقياس مدي اكتساب المستهدف من التعليم.....	١٦
١٦	٨- مدي التعاون مع جهات الاعمال في توفير فرص التدريب للطلاب.....	١٦

ب - معلومات اساسية عن اعضاء هيئة التدريس

١٧	١- توزيع السادة اعضاء هيئة التدريس بالأقسام العلمية بالكلية.....	١٧
١٨	٢- توزيع اعداد الاجازات من السادة أعضاء هيئة التدريس بالكلية.....	١٨
١٨	٣- نسبة أعضاء هيئة التدريس إلى الطلاب.....	١٨
١٩	٤- مدي توافق الهيكل الاكاديمي للبرامج مع المستهدف من التعليم.....	١٩

٢٠ - ٥ مدي ملاءمة تخصصات أعضاء هيئة التدريس وتوزيع الأعباء عليهم لاحتياجات البرنامج.....

#### رابعاً : تحليل الاداء المؤسسى والعملية التعليمية

- ٢١ ..... ١- خطة الازمات
- ٢١ ..... ٢- نتائج الاستبيانات.....
- ٢٢ ..... ٣- الامكانيات
- ٢٢ ..... أ- عدد العاملين بالجهاز الإداري للكلية.....
- ٢٢ ..... ب- المكتبة.....
- ٢٣ ..... ت- المعامل
- ٢٤ ..... ٤- إدارة الجودة
- ٢٤ ..... أ- نظام المتابعة لجوانب القصور.....
- ٢٤ ..... ب- إجراءات تطبيق لوائح وقوانين الكلية والجامعة.....
- ٢٤ ..... ت- مدي فاعلية نظام المراجعة الداخلية في تطوير البرنامج.....
- ٢٥ ..... ث- نظام المراجعة الدورية للبرنامج.....
- ٢٥ ..... ٥- مقترحات تطوير البرنامج.....
- ٢٥ ..... أ- هيكل البرنامج (المقررات / الساعات)
- ٢٥ ..... ب- التدريب والمهارات.....

#### خامساً: الملاحق

- ٢٧ ..... ملحق (١) المعايير الأكاديمية المرجعية.....
- ٣٢ ..... ملحق (٢) ١- أسس تشكيل لجان الممتحنين.....
- ٣٢ ..... ٢- نظام الممتحنين الخارجيين

## فهرس الجداول

- ٩ جدول (١) عدد الساعات المعتمدة ببرنامج البكالوريوس بكلية التخطيط الإقليمي والعمراني.....
- ١٠ جدول (٢) العدد الإجمالي للطلاب المقيدن وتوزيعهم على الفرق المختلفة.....
- ١١ جدول (٣) أعداد ونسب الطلاب الملتحقين بالبرنامج خلال الخمس سنوات السابقة.....
- ١١ جدول (٤) أعداد ونسب الطلاب الملتحقين بالبرنامج للفرق الدراسية.....
- ١٣ جدول (٥) ملخص نتائج الامتحانات.....
- ١٤ جدول (٦) توزيع تقديرات النجاح.....
- ١٥ جدول (٧) اعداد الطلاب المستفدين من التكافل الاجتماعي.....
- ١٧ جدول (٨) اجمالي اعداد هيئة التدريس و الهيئة المعاونة بالأقسام العلمية بالمؤسسة.....
- ١٨ جدول (٩) اعداد الاجازات من أعضاء هيئة التدريس.....
- ١٨ جدول (١٠) اعداد و نسب اعضاء هيئة التدريس والهيئة المعاونة وعدد الطلاب.....
- ١٩ جدول (١١) أعداد أعضاء هيئة التدريس ومساعدتهم ونسبتهم إلى الطلاب.....
- ٢٢ جدول (١٢) اعداد العاملين بالجهاز الإداري .....
- ٢٢ جدول (١٣) اعداد و نسب المترددين على المكتبة.....

## فهرس الأشكال

- شكل (١) نسبة الطلاب المقيدس وتوزيعهم على الفرق المختلفة..... ١٠
- شكل (٢) نسب الملتحقين خلال الخمس السنوات الأخيرة..... ١١
- شكل (٣) تطور نسب التحاق الطلاب..... ١٢
- شكل (٤) تطور اعداد التحاق الطلاب لإجمالي الدفعات..... ١٢
- شكل (٥) تطور نسب الناجحين و الراسبين..... ١٣
- شكل (٦) توزيع نسب التقديرات للأعوام السابقة..... ١٥
- شكل (٧) تطور اعداد الطلاب المستفيسين من التكافل الاجتماعي..... ١٥
- شكل (٨) نسبة أعضاء هيئة التدريس بالمؤسسة..... ١٧
- شكل (٩) تطور نسب أعداد أعضاء هيئة التدريس لكل عام منسبة إلى العام السابق له..... ١٨
- شكل (١٠) أعداد أعضاء هيئة التدريس ومساعدسهم ونسبتهم إلى الطلاب..... ١٩

## أولاً: البيانات الوصفية

١. بيانات المؤسسة
  - اسم المؤسسة
  - نوع الجامعة/الأكاديمية
  - اسم الجامعة/الأكاديمية التابعة لها المؤسسة
٢. الموقع الجغرافي
  - المحافظة
  - المدينة
  - تاريخ التأسيس
  - مدة الدراسة
  - لغة الدراسة
٣. القيادة الأكاديمية للكلية

الدرجة العلمية	الاسم	القيادة
أستاذ دكتور	د.د. هشام البرملجى	عميد الكلية
أستاذ دكتور	د.د. رندا جلال حسين	وكيل الكلية/ المعهد لشئون التعليم والطلاب
أستاذ دكتور	د.د. ابتهاج احمد عبد المعطى	وكيل الكلية/ المعهد للدراسات العليا والبحوث
أستاذ دكتور	د.د. طارق ابوالسعود	وكيل الكلية/ المعهد لشئون خدمة المجتمع وتنمية البيئة

٤. الدرجات العلمية التي تمنحها المؤسسة
  - بكالوريوس التخطيط الإقليمي والعمراني
  - دبلوم
  - ماجستير
  - دكتوراه
٥. وسائل الاتصال بالكلية

العنوان البريدي	كلية التخطيط الإقليمي والعمراني- جامعة القاهرة- اش الجامعة- الجيزة - مصر
الموقع الإلكتروني	<a href="http://furp.cu.edu.eg">/http://furp.cu.edu.eg</a>
العنوان الإلكتروني (E-Mail)	<a href="mailto:furp@furp.cu.edu.eg">furp@furp.cu.edu.eg</a>
تليفون	سكرتيرة العميد
	وكيل شئون التعليم والطلاب
	شئون الطلبة
	الدراسات العليا

## ٦. الأقسام العلمية

- قسم التنمية العمرانية الإقليمية
- قسم التخطيط العمراني
- قسم التصميم العمراني
- قسم التخطيط البيئي والبنية الأساسية

## ٧. كلية التخطيط الإقليمي والعمراني: الرؤية والرسالة والأهداف

### رؤية كلية التخطيط الإقليمي والعمراني جامعة القاهرة

- كلية التخطيط الإقليمي والعمراني مدرسة علمية تحقق الريادة في مجالات التخطيط العمراني على المستويات المحلية والإقليمية والوصول إلى التميز على المستوى الدولي في برامج ومناهج تعليم التخطيط العمراني لدرجات البكالوريوس والدراسات العليا وتطوير البحوث النظرية والتطبيقية بهدف المساهمة الإيجابية في مشروعات التنمية المجتمعية وحل مشكلات التخطيط والتنمية المستدامة في المنطقة العربية.

### رسالة كلية التخطيط الإقليمي والعمراني جامعة القاهرة

- إعداد مخطط ومصمم عمراني قادر على فهم وحل مشكلات التفاعل بين المجتمع وبيئته العمرانية في ضوء المتغيرات الاقتصادية والسياسية والاجتماعية والبيئية ورفع كفاءة الدراسات والبحوث النظرية والتطبيقية وتلبية احتياجات المجتمع وتحقيق منهج علمي قادر على المنافسة المحلية والعربية والإقليمية في إطار تطوير مستمر لأدار العملية التعليمية لمرحلتى البكالوريوس والدراسات العليا باستخدام نظم تكنولوجيا المعلومات المواكبة لمتطلبات القرن الواحد والعشرين وفي إطار الأعراف الجامعية والمجتمعية السائدة.

### أهداف كلية التخطيط الإقليمي والعمراني جامعة القاهرة

<ul style="list-style-type: none"> <li>▪ رفع القدرة المؤسسية والتنافسية للكلية (كلية ذكية - الإمكانيات والكفاية - المادية والبشرية) وإعدادها لمواجهة أي كوارث بيئية محتملة.</li> </ul>
<ul style="list-style-type: none"> <li>▪ رفع كفاءة الفاعلية التعليمية للكلية لمرحلتى البكالوريوس والدراسات العليا وتطوير مناهج التدريس والتعلم لمواكبة المتغيرات المحلية والاقليمية والدولية والتنافسية واعتماد إستراتيجية التعليم الهجين في المرحلتين مع الحفاظ على هوية مصر الحضارية.</li> </ul>
<ul style="list-style-type: none"> <li>▪ تطوير ودعم البحث العلمى والانشطة العلمية وربطه بخطط واستراتيجيات التنمية الشاملة والمستدامة للدولة وبما يساعد في حل المشكلات المجتمعية.</li> </ul>
<ul style="list-style-type: none"> <li>▪ دعم الانشطة الطلابية والاكاديمية وتعزيز التواصل مع الخريجين.</li> </ul>
<ul style="list-style-type: none"> <li>▪ رفع كفاءة المشاركة المجتمعية وتنمية البيئة.</li> </ul>
<ul style="list-style-type: none"> <li>▪ زيادة عدد الطلبة الوافدين في مرحلتى البكالوريوس والدراسات العليا.</li> </ul>

استنادا على تحديث الرؤية والرسالة بشكل دوري كل خمس سنوات كحد أدنى لمواكبة التطورات المحلية في مجال التعليم والتعلم الهندسي والبحث العلمي ومراجعتها قبل هذه الفترة في حال وجود أي ضرورات تدعو لذلك فقد تم مراجعة الرؤية والرسالة وتحديثها واعتماد ذلك في مجلس الكلية.

وتم نشر الرؤية والرسالة داخل وخارج الكلية من خلال عدد من المنشورات، دليل الطالب، مداخل مباني الكلية، لوحة الاعلانات الرئيسية وشبكة المعلومات (الانترنت) كما تنصدر أي مطويات او مطبوعات خاصة بالمؤتمرات والاجتماعات التي تعقدها الكلية.



## ثانياً: المعلومات الأساسية لبرنامج البكالوريوس الخاص بكلية التخطيط الإقليمي والعمراني

### ١- التخصص العلمي

- تمنح جامعة القاهرة بناءً على طلب مجلس كلية التخطيط الإقليمي والعمراني، درجة البكالوريوس في التخطيط الإقليمي والعمراني، في أحد التخصصات الآتية:
- تخصص التنمية العمرانية الإقليمية
  - تخصص التخطيط العمراني
  - تخصص التصميم العمراني
  - تخصص التخطيط البيئي والبنية الأساسية

### ٢- عدد السنوات الدراسية

تحدد سنوات الدراسة في الكلية خمس سنوات دراسية، تتمثل في عشرة فصول.

### ٣- عدد الساعات المعتمدة / عدد المقررات

يشترط للحصول على درجة البكالوريوس في التخطيط الإقليمي والعمراني، ان يجتاز الطالب بنجاح دراسة (١٧٧) ساعة معتمدة كحد أدنى، على مدى عشرة فصول دراسية متتالية.

جدول (١) عدد الساعات المعتمدة ببرنامج البكالوريوس بكلية التخطيط الإقليمي والعمراني

عدد الساعات المعتمدة	
١٠٨	نظري
١٣٨	عملي

### ٤- معايير القياس المرجعية للبرنامج

- يتبنى البرنامج الدراسي المعايير القياسية المرجعية الأكاديمية القومية (National Academic Reference Standards – NARS) لبرنامج التخطيط الإقليمي والعمراني لمرحلة البكالوريوس الصادرة عن الهيئة القومية لضمان جودة التعليم والاعتماد (NAQAAE) في يناير ٢٠٠٩.
- يوجد توافق كبير بين المخرجات التعليمية المستهدفة للبرنامج والمعايير القياسية المرجعية الأكاديمية القومية التي يتبناها البرنامج، ويظهر ذلك من خلال قائمة المخرجات التعليمية المستهدفة للبرنامج وعلاقتها مع المعايير الأكاديمية كما هو موضح بالملحق رقم (١).

### ٥- دليل البرنامج

- يتم توزيع دليل الطالب للأنحة الجديدة للطلاب في بداية التحاقهم بالبرنامج. وقد تم إضافة المخرجات التعليمية للبرنامج كما هو موضح بالملحق رقم (١).

### ثالثاً: التقرير السنوي للبرنامج

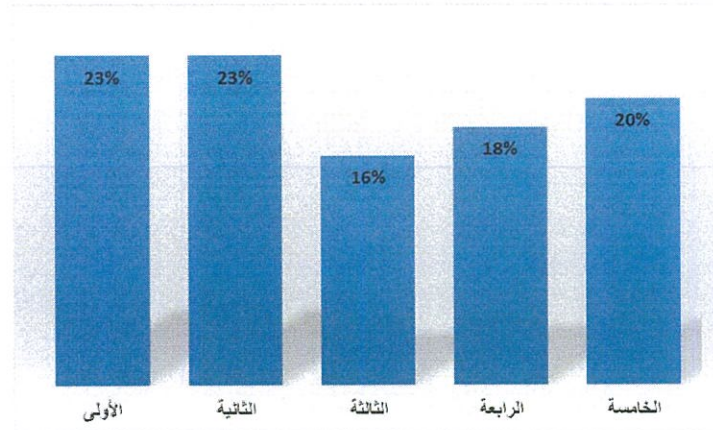
#### أ- معلومات اساسية عن الطلاب:

##### ١. أعداد الطلاب وتوزيعهم:

- تتمثل النسبة الاكبر لعدد الطلاب على مستوى الكلية في الفرقة الثانية بنسبة ٢٣,٣% واقل فرقة هي الفرقة الثالثة بنسبة ١٦%.
- ويبلغ عدد الطلاب الملتحقين لهذه السنة (2021-2022) ٢٠٥ طالب وهي تمثل ٩٧,٦% من السنة السابقة ويظهر ذلك من خلال الجداول الاتيه.

جدول (٢) العدد الإجمالي للطلاب المقيدون وتوزيعهم على الفرق المختلفة

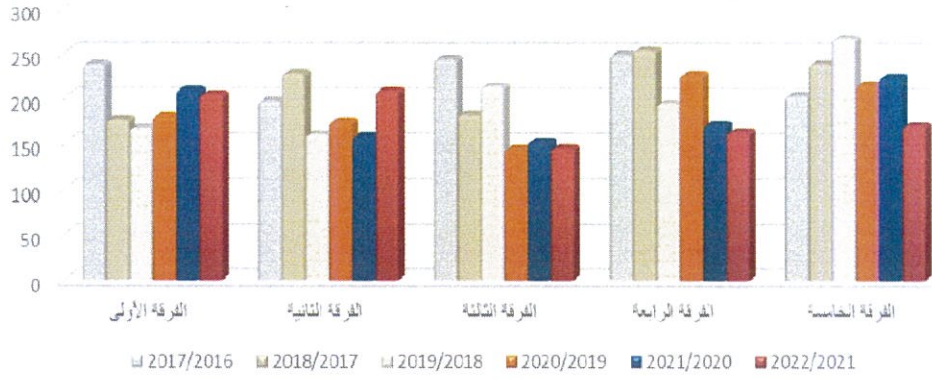
الفرقة	عدد الطلاب	نسبة عدد الطلاب
الأولى	205	22.7%
الثانية	209	23.3%
الثالثة	146	16%
الرابعة	164	18%
الخامسة	171	20%
إجمالي الطلاب	895	100%



شكل (١) نسبة الطلاب المقيدون وتوزيعهم على الفرق المختلفة

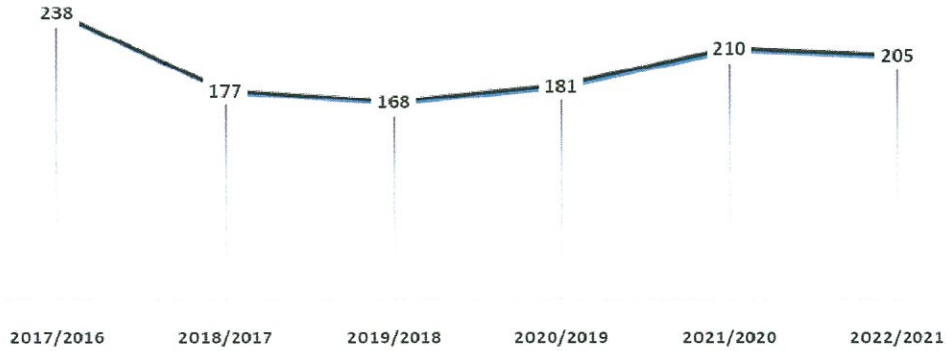


يوضح الشكل التالي تفصيلي تطور نسب التحاق الطلاب موزعا على الفرق الدراسية على مدى الخمس سنوات.



شكل (3) تطور نسب التحاق الطلاب

يوضح الشكل التالي تطور اعداد التحاق الطلاب موزعا لاجمالي الملتحقين من الطلاب على مدى الخمس سنوات.



شكل (4) تطور أعداد التحاق الطلاب لإجمالي الدفعات

٤. معدل النجاح في البرنامج (%):

١/٤ نتائج الامتحان النهائي:

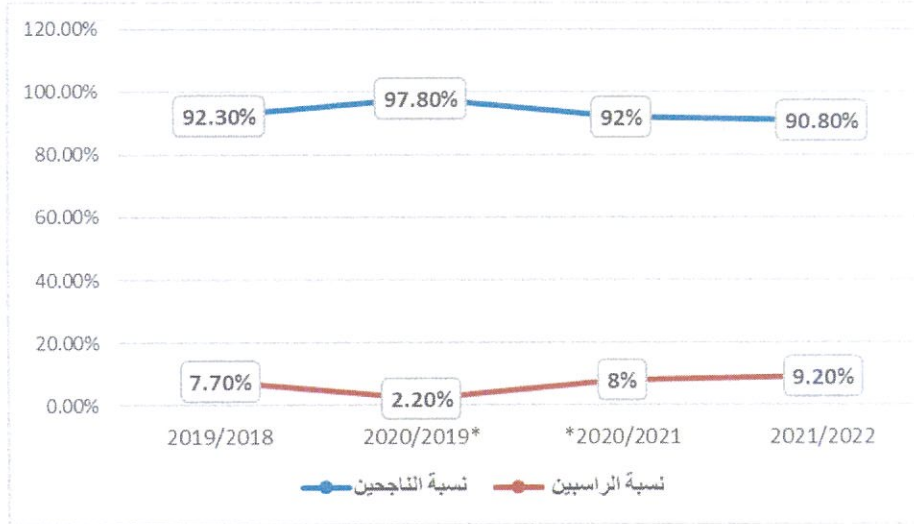
يوضح الجدول التالي ملخص نتائج الامتحان النهائي خلال اخر أربع سنوات ابتداء من (٢٠١٨-٢٠١٩) حتى (٢٠٢١-٢٠٢٢).

جدول (٥) ملخص نتائج الامتحانات

السنة الدراسية	الترم	اجمالي الممتحنين	عدد الناجحين	نسبة الناجحين	عدد الراسبين	نسبة الراسبين
2019/2018	الاول	954	901	94.5%	53	5.5%
	الثاني	984	908	92.30%	76	7.70%
2020/2019*	الاول	848	793	93.5%	55	6.5%
	الثاني	813	795	97.80%	18	2.20%
٢٠٢١/٢٠٢٠*	الاول	٨٥٣	٧٨٩	٩٢%	٦٤	٨%
	الثاني	٨٦٥	٧٩٥	٩٢%	٧٠	٨%
٢٠٢٢/٢٠٢١	الاول	٧١٢	٦٥٦	٩٢%	٥٦	٨%
	الثاني	٨٤٢	٧٦٥	٩٠,٨%	٧٧	٩,٢%

\*امتحانات الترم الاول لعام (٢٠٢٠/٢٠١٩) تمت في الكلية، والترم الثاني عبر خطة لإدارة الامتحانات في تلك الفترة لمواجهه التحديات نتيجة جائحة كورونا عن طريق تقديم الأبحاث والمشاريع عبر مواقع التواصل الاجتماعي وكانت عبارته عن اعداد نجاح ورسوب.

\*امتحانات عام (٢٠٢١/٢٠٢٠) تمت عبر خطة لإدارة الامتحانات في تلك الفترة لمواجهه التحديات نتيجة جائحة كورونا عن طريق إجراءات الامتحانات الاونلاين عبر الموقع الخاص بالكلية (black board) واستكمال امتحانات المتعثرين في الكلية تحت الاجراءات الاحترازية.



شكل (5) تطور نسب الناجحين والراسبين

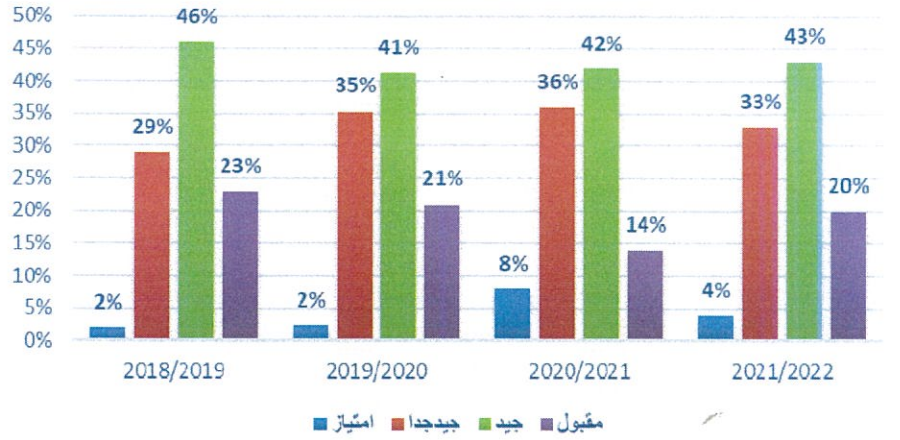
يتضح انخفاض عدد الناجحين بنسبة ١,٢% عن اخر عام دراسى وارتفاع اعداد الراسبين بنسبة ١,٢% عن العام الدراسى السابق ويظهر ذلك الشكل التالى ملخص نتائج الامتحان النهائى خلال اخر أربع سنوات ابتداء من (٢٠١٨-٢٠١٩) حتى (٢٠٢١-٢٠٢٢).

##### ٥. توزيع تقديرات النجاح (%):

يوضح الجدول التالى توزيع تقديرات النجاح خلال اخر ثلاث سنوات ابتداء من (٢٠١٨-٢٠١٩) حتى (٢٠٢١-٢٠٢٢) وكذلك يوضح الشكل تطور توزيع تقديرات النجاح خلال هذه السنوات.

جدول (٦) توزيع تقديرات النجاح

توزيع تقديرات النجاح	الترم الاول	%	الترم الثانى	%
امتياز	22	2.4%	21	2%
جيد جدا	282	31.2%	267	29%
جيد	423	47%	420	46%
مقبول	174	19.4%	200	23%
اجمالى الناجحين	901	100%	908	100%
امتياز	19	2.4%		
جيد جدا	281	35.4%		
جيد	328	41.3%		
مقبول	165	20.9%		
اجمالى الناجحين	793	100%	795	
امتياز	٣٦	٤,٥%	٦٣	٨%
جيد جدا	٢٩٩	٣٨%	٢٨٦	٣٦%
جيد	٣٤٩	٤٤%	٣٣٧	٤٢,٤%
مقبول	١٠٥	١٣,٥%	١٠٩	١٣,٦%
اجمالى الناجحين	٧٨٩	100%	٧٩٥	100%
امتياز	٢١	%٣	٣٠	%٤
جيد جدا	٢٤١	%٣٧	٢٥٠	%٣٣
جيد	٢٧٨	%٤٢	٣٢٧	%٤٣
مقبول	١١٦	%١٨	١٥٨	%٢٠
اجمالى الناجحين	٦٥٦	100%	٧٦٥	100%

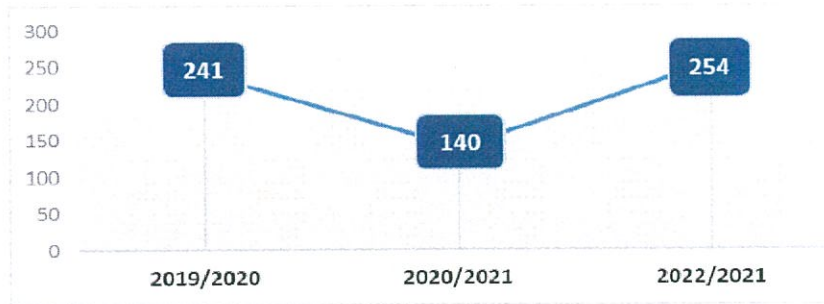


شكل (6) توزيع نسب التقديرات للأعوام السابقة

#### ٦. طرق دعم الطلاب (ذوي القدرات المحدودة والمتميزين):

- نظام الإرشاد الأكاديمي، حيث يتم توزيع (٢٥ طالب) لكل عضو هيئة التدريس.
- نظام التكافل الاجتماعي لدعم الطلاب المحتاجين. فبلغ عدد الطلبة المستفيدين من التكافل الاجتماعي الداخلي (151 طالب) ودعم الكتاب (80 طالب) والحالات الطارئة (23 طالب) وذلك خلال العام الدراسي (2021-2022)، بالإضافة الى الدعم الاجتماعي للطلاب من خلال اعضاء هيئة التدريس او ادارة الكلية خارج نظام التكافل يدعم علميا اعضاء هيئة التدريس (الطلاب الذين اصابوا بظروف خاصة بعد التحاقهم بالكلية) ويكلف أحد من الهيئة المعاونة بمعاونتهم حتى يتمكنوا من انهاء الدراسة.
- جدول (٧) يوضح الجدول التالي تطور أعداد الطلاب المستفيدين من التكافل الاجتماعي خلال الثلاث سنوات السابقة.

عدد الطلاب	العام الجامعي
٢٤١	٢٠٢٠/٢٠١٩
١٤٠	٢٠٢١/٢٠٢٠
254	2022/2021



شكل (7) تطور اعداد الطلاب المستفيدين من التكافل الاجتماعي

## ٧. تقويم الطلاب لقياس مدى اكتساب المستهدف من التعليم:

### أدوات التقويم:

١. يتم اعلان الطلاب بأسلوب التقييم في اول محاضرة من كل مادة من خلال استخدام التعليم الإلكتروني من خلال المنصة الخاصة بالكلية (black board). ويتم تسليم جدول التقييم مع أهداف المادة واهم المخرجات التعليمية.
٢. يتم وضع معايير موحدة للتقييم لكل مادة يتم الاتفاق عليها بين أعضاء هيئة التدريس والهيئة المعاونة لمتابعة التمارين الاسبوعية والتسليمات المرحلية سواء في الكلية او عبر التعليم الإلكتروني كالمنصة الالكترونية الخاصة بالكلية (black board).
٣. يتم اتاحة المعرفة الكافية بعناصر التقييم ومكوناته لكل تمرين عن طريق اتاحة كل العناصر عبر المنصة الالكترونية الخاصة بالكلية (black board).
٤. يتم اعلان الطالب بدرجات اعمال السنة كل ٣ أسابيع ويتاح لكل طالب المراجعة في خلال أسبوع.
٥. تم عقد الامتحانات (أعمال السنة) الكترونيا من خلال (black board) على مستوى الكلية من خلال الية محددة لإدارة الامتحانات. ويتم الإعلان عنها في أجندة العام الدراسي.
٦. يتم اعلان اعمال السنة النهائية لكل مادة لمدة اسبوع موحد على مستوى الكلية لمراجعته من الطلاب. ثم يتم تسليمه للكنترول ولايجوز التعديل.
٧. تم اعداد لائحة لمشروع التخرج تضم في أحد بنودها اساليب ونظم التقييم، بالاضافة الى أسلوب مناقشة الطلاب وتوزيع الدرجات من خلال التواصل مع الطلبة عبر المنصة الالكترونية الخاصة بالكلية (black board).
٨. تم وضع خطة إدارة الامتحانات للفصل الدراسي الأول والثاني للعام الجامعي (٢٠٢١ - ٢٠٢٢).
٩. تم وضع خطه لمجابهة فترة ازمة كورونا عن طريق بعض الاليات لإدارة العملية التعليمية للترمين الأول والثاني خلال السنة الدراسية (٢٠٢١/٢٠٢٢).

### ٨. مدى التعاون مع جهات الاعمال في توفير فرص التدريب للطلاب:

- لا تلزم اللائحة الجديدة الطلاب بالتدريب العملي. الا انه يجوز لمجلس الكلية ان ينظم دورات تدريبية للتدريب العملي للطلاب. وتنظم الكلية الدورات داخل الكلية لطلاب المستوى الاساسي والتمهيدى. بينما خارج الكلية في جهات التدريب المختلفة لطلاب المستوى التخصصى.
- يعاون اعضاء هيئة التدريس الطلاب في الحصول على تدريب عملي في الاجازة الصيفية بشكل غير رسمى. سواء في مكاتب استشارية او اعمال خاصة.
- يلزم اعداد دراسة لإمكانية فتح مجالات تدريب للطلاب بصورة رسمية.
- يتم تدريب بعض الطلاب المتميزين في مشروعات مركز بحوث الاستشارات العمرانية.



ب - معلومات اساسية عن اعضاء هيئة التدريس:

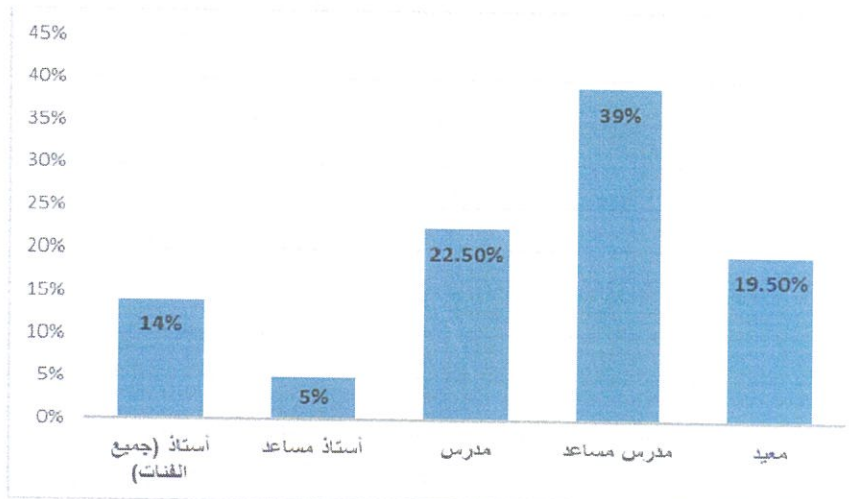
١. توزيع السادة اعضاء هيئة التدريس بالاقسام العلمية بالكلية:

- ارتفاع اعداد اعضاء هيئة التدريس في قسم التصميم العمراني بنسبة ٣٧% يليه قسم التخطيط العمراني بنسبة ٢٦,١%.
- على مستوى الكلية تكون النسبة الاكبر لإعداد المدرسين المساعدين بنسبة ٣٩% من اجمالي اعضاء هيئة التدريس، يليه المدرس بنسبة ٢٢,٥% وفقا للجداول التالية: -

جدول (٨) إجمالي أعداد هيئة التدريس والهيئة المعاونة بالاقسام العلمية بالمؤسسة

إجمالي	أعداد أعضاء هيئة التدريس والهيئة المعاونة							إسم القسم العلمي
	هيئة معاونة		مدرس	أستاذ مساعد	أستاذ			
	معيد	مدرس مساعد			مساعد متفرغ	مساعد عامل	متفرغ	
٣٩	٦	١٦	١١	٢	٢	-	٢	قسم التنمية الإقليمية
٥٨	١٢	٢٤	٨	٦	١	١	٦	قسم التخطيط العمراني
٨٢	١٧	٣٤	١٣	٣	٤	٢	٩	قسم التصميم العمراني
٤٣	٩	١٢	١٨	-	١	-	٣	قسم التخطيط البيئي
٢٢٢	٤٤	٨٦	٥٠	١١	٨	٣	٢٠	إجمالي أعضاء هيئة التدريس والهيئة المعاونة المشغول بالمؤسسة
١٩٦	إجمالي أعضاء هيئة التدريس والهيئة المعاونة القائم بعمل بالمؤسسة							

\*المشغول: اعداد اعضاء هيئة التدريس بالكلية الاجمالي شامل اعداد الاجازات



شكل (8) نسبة توزيع اعضاء هيئة التدريس بالمؤسسة

٢. توزيع اعداد الاجازات من السادة اعضاء هيئة التدريس بالكلية:

جدول (9) اعداد الاجازات من اعضاء هيئة التدريس

الاجمالي	اعداد الاجازات الخاصة				
	مرافقة زوج	منحة	رعاية طفل	بعثة	إعارة
٢٦	٤	٢	٨	٦	٦

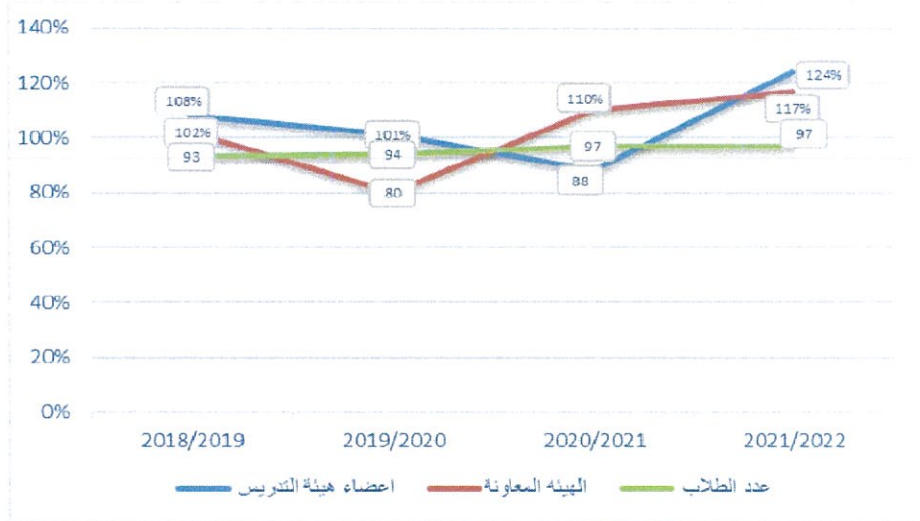
٣. نسبة أعضاء هيئة التدريس إلى الطلاب:

يوضح الجدول التالي أعداد أعضاء هيئة التدريس موضحا نسبة أعضاء هيئة التدريس لكل عام منسبة إلى العام السابق له.

جدول (١٠) أعداد ونسب أعضاء هيئة التدريس والهيئة المعاونة وعدد الطلاب

٢٠٢٢-٢٠٢١		2020-2021		2019-2020		2018-2019		
نسبة	عدد	نسبة	عدد	نسبة	عدد	نسبة	عدد	
%١٢٤	٩٢	٨٨%	٧٤	١٠١%	٨٤	108%	83	أعضاء هيئة التدريس
%١١٧	١٣٠	١١٠%	١١١	٨٠%	١٠١	102%	126	الهيئة المعاونة
%٩٧	٨٩٥	97%	918	94%	944	93%	1005	عدد الطلاب

وضح الشكل التالي تطور نسب أعداد أعضاء هيئة التدريس لكل عام منسبة إلى العام السابق له.



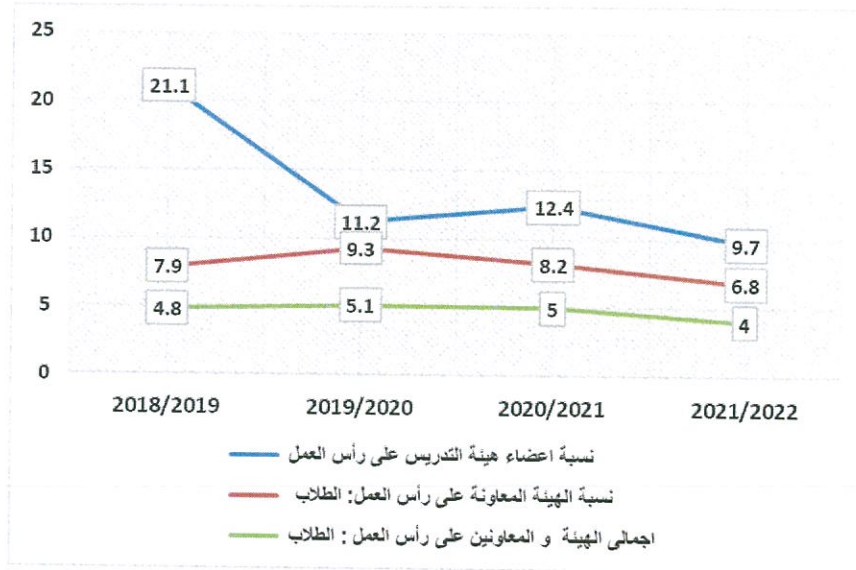
شكل (٩) تطور نسب أعداد أعضاء هيئة التدريس لكل عام منسبة إلى العام السابق له

يوضح الجدول التالي أعداد أعضاء هيئة التدريس ومساعديهم ونسبتهم إلى الطلاب.

جدول (١١) أعداد أعضاء هيئة التدريس ومساعديهم ونسبتهم إلى الطلاب

٢٠٢٢/٢٠٢١	2021/2020	2020/2019	2019/2018	
٩,٧ طالب / عضو	١٢,٤ طالب / عضو	١١,٢ طالب / عضو	١٢,١ طالب / عضو	نسبة أعضاء هيئة التدريس على رأس العمل
٦,٨ طالب / عضو	٨,٢ طالب / عضو	٩,٣ طالب / عضو	٧,٩ طالب / عضو	نسبة الهيئة المعاونة على رأس العمل: الطلاب
٤ طالب / عضو	٥ طالب / عضو	٥,١ طالب / عضو	٤,٨ طالب / عضو	إجمالي الهيئة والمعاونين على رأس العمل: الطلاب

يوضح الشكل التالي أعداد أعضاء هيئة التدريس ومساعديهم ونسبتهم إلى الطلاب.



شكل (10) أعداد أعضاء هيئة التدريس ومساعديهم ونسبتهم إلى الطلاب

٤. مدي توافق الهيكل الأكاديمي للبرامج مع المستهدف من التعليم:

- بالنسبة لبند توافق الهيكل الأكاديمي للبرنامج مع المستهدف من التعليم، يتوافق الهيكل الأكاديمي (السادة أعضاء هيئة التدريس والسادة المعيدين)، مع نسبة الطلاب عدد (١١,١٨ طالب لكل عضو هيئة تدريس)، عدد (٨ طالب لكل عضو هيئة معاونة)
- بالنسبة لتخصص أعضاء هيئة التدريس الأكاديمي لا يوجد عجز في هذا الجانب، وعند وجود العجز في بعض التخصصات يتم اللجوء إلى انتداب أعضاء هيئة تدريس من الجامعات والمراكز البحثية لتغطية جوانب العجز إن وجد.

٥. مدي ملاءمة تخصصات أعضاء هيئة التدريس وتوزيع الأعباء عليهم لاحتياجات البرنامج:
- التخصصات ملائمة لمقررات اللائحة القديمة وتستوعب أكثر من ٩٦ % من المقررات. فيما عدا القليل (اقتصاد عام – كهرباء واتصالات) ويتم الاستعانة بأعضاء هيئة تدريس من كليات أخرى.
  - مع تطبيق اللائحة الجديدة وزيادة عدد المقررات التخصصية والمساعدة. تم انتداب عدد من الدكاترة في التخصصات المختلفة (على ان يكون لهم خلفية عملية في التخطيط العمراني).
  - اعداد خطط دورية لمتابعة تنفيذ الخطة البحثية للكلية (٢٠٢٠-٢٠٢٥) من خلال الأقسام (من قبل وكيل الكلية للدراسات العليا).
  - وضع خطة تنفيذية لتحسين جودة المقترحات البحثية، وإضافة استمارة التشابه التي يتم عملها للمقترحات البحثية (من قبل وكيل الكلية للدراسات العليا).
  - تعزيز نظام الإرشاد الأكاديمي والساعات المكتبية وإعداد جدول موحد منظم يبين ساعات الإرشاد الأكاديمي والساعات المكتبية ومواعيد الأعباء التدريسية وإعلانها على مكاتب أعضاء هيئة التدريس.

## رابعاً: تحليل الأداء المؤسسي والعملية التعليمية

### ١- خطة الأزمات:

- ظروف العمل في إطار الإجراءات من المجلس الاعلى للجامعات - جامعة القاهرة.
- التعاون مع رؤساء الأقسام لإدراج طرق التدريس والتعلم المحدثه (التعليم الذاتي والتعليم الإلكتروني) داخل توصيف المقررات في ضوء ما استجد مع جائحة كورونا.
- تحليل استمارات متابعة العملية التعليمية لوحدة متابعة العملية التعليمية لضمان فاعلية التعليم واستمارة تقييم الامتحانات لقياس مدى توافق أساليب التدريس والتعلم. (من قبل وكيل الكلية لشئون التعليم والطلاب).
- إرسال تحليل نتائج امتحانات الطلاب لجميع الأقسام للمواد المختلفة.

### ٢- نتائج الاستبيانات:

#### ١/٢ تحليل قياسات الرضا من الأطراف المختلفة:

- تحرص وحدة ضمان الجودة بالكلية بالتعاون مع الهيكل الادارى والاكاديمى على استمرارية الفاعلية التعليمية وكفاءة الأداء المؤسسى لطلابها وذلك من خلال الاستماع لأرائهم في كل انجاز يتم بالكلية من خلال عمل استبيانات توضح آراء اطراف المختلفة (الطلاب، الخريجين، أعضاء هيئة التدريس، الاداريين) في ما يتم انجازه ومدى انعكاس ذلك على تطوير مهاراتهم وتطوير الاداء للكلية حيث:-  
٢/٢ في إطار تنمية المهارات العلمية الثقافية والانشطة الطلابية:-  
١- اشترك الكلية في مسابقة "تجميل الصورة البصرية وتطوير الهوية البصرية للعاصمة الإدارية الجديدة" بمجال تصميم وتنسيق المواقع المقامة من قبل وزارة التعليم العالي وشركة العاصمة الإدارية الجديدة والفوز بالمركز الاول بتاريخ ٢٠٢١/١٠/١٤.  
٢- الأنشطة الطلابية التي تم انجازها للعام الجامعي ٢٠٢١/٢٠٢٢  
- حفلة استقبال الطلاب الجدد والقادمى بالكلية.  
- الاشتراك في الدورة التثقيفية للجامعة للنشاط الرياضي والاشترك في بطولة دوري الجامعة.  
- انتخابات اتحاد الطلبة بالكلية.  
- عرض مسرحية (جوا للعبة) و(جرارين السواقى) لطلاب الكلية.  
- اشترك الطلاب في فاعليات تنظيم المؤتمر الدولي.  
- مسابقة القرآن الكريم للطلبة والطالبات على مستوى الكلية.  
- مسابقة الطالب والطالبة المثالي على مستوى الكلية.  
- الاشتراك بدورة الصداقة بين الكلية وكلية الزراعة جامعة القاهرة على ملاعبها.

٣/٢ في إطار تطوير وتقويم البرامج الأكاديمية للكلية في ضوء إعداد الدراسة الذاتية والخطط الاستراتيجية:

- ١- تم عمل الاستبيانات لأستطلاع رأي الطلاب بالمقررات الدراسية والعملية التعليمية والهدف منه قياس فاعلية التعليم والتعلم، تقويم الطالب، الموارد، ضمان العدالة والشفافية لمتابعة تقييم الكلية للاعتماد، وكذلك أعضاء هيئة التدريس والهيئة المعاونة والجهاز الإداري في الموارد المتاحة بالكلية، ويتم تحليل النتائج احصائياً ومناقشتها في مجلس الكلية لاتخاذ القرارات المتعلقة بالتطوير.

### ٣- الإمكانيات:

أ- عدد العاملين بالجهاز الإداري للكلية للعام ٢٠٢٢/٢٠٢١:

جدول (١٢) اعداد العاملين بالجهاز الإداري

الموقت		الدائم		عدد العاملين بالجهاز الإداري الاجمالي
اناث	ذكور	اناث	ذكور	
١	-	٤٥	٤٠	٨٦

### ب- المكتبة:

تستقبل المكتبة حوالي (١٠٠-١٥٠ طالب) يوميا من الكلية وكذلك الباحثين من الخارج حيث يوضح الجدول التالي اعداد المترددين على المكتبة ومصادرهم المختلفة في الأعوام من ٢٠١٠ حتى ٢٠٢٢.

جدول (١٣) أعداد ونسب المترددين على المكتبة

اجمالي المترددين	المترددين على المكتبة		السنة	
	من الخارج	طلاب الكلية	أعداد	%
٤١٠٤	١٠٣	٤٠٠١	٢٠١٠	٢٠١١
%١٠٠	%٣	%٩٧	أعداد	%
٤٣٦٨	٢٧٧	٤٠٩١	٢٠١١	٢٠١٢
%١٠٠	%٦	%٩٤	أعداد	%
٦٤١٣	٢٦٧	٦١٤٦	٢٠١٢	٢٠١٣
%١٠٠	%٤	%٩٦	أعداد	%
٤٤٤٥	٢٠٥	٤٢٤٠	٢٠١٣	٢٠١٤
%١٠٠	%٥	%٩٥	أعداد	%
٥٥٧٤	٢٥٤	٥٣٢٠	٢٠١٤	٢٠١٥
%١٠٠	%٥	%٩٥	أعداد	%
٦٤٢٥	١٩٥	٦٢٣٠	٢٠١٥	٢٠١٦
%١٠٠	%٣	%٩٧	أعداد	%
٤٠١٥	١٥٠	٣٨٦٥	٢٠١٦	٢٠١٧
%١٠٠	%٤	%٩٦	أعداد	%

اجمالي المترددين	المترددين على المكتبة		السنة	
	من الخارج	طلاب الكلية	أعداد	%
٣٤٠٠	١٦٠	٣٢٤٠	أعداد	٢٠١٧
%١٠٠	%٥	%٩٥	%	٢٠١٨
٢٠٧٥	٧٥	٢٠٠٠	أعداد	٢٠١٨
%١٠٠	%٤	%٩٦	%	٢٠١٩
٢٠٣٨	٧٩	١٩٥٩	أعداد	٢٠١٩
%١٠٠	%٤	%٩٦	%	٢٠٢٠
١٠٥٣	٢٧	١٠٢٦	أعداد	٢٠٢٠
%١٠٠	%٢	%٩٨	%	٢٠٢١
1749	125	1624	أعداد	٢٠٢١
%١٠٠	%٧	%93	%	٢٠٢٢

- يتم شراء كتب ومراجع متخصصة في المجالات العلمية ذات الصلة بالدراسة في الكلية بشكل دوري.
- تم الاشتراك في المجلات العلمية الالكترونية.
- تم تطوير المكتبة (نظام البحث - ربطها بالمكتبة المركزية للجامعة) وتنمية خبرات ومهارات موظفي المكتبة بصفة مستمرة.

#### ت- المعامل:

طبيعة الدراسة بالكلية لاحتياج الى معامل باستثناء معامل الحاسب الالى وتجهيزات القاعات.

#### معامل الحاسب الآلي:

##### أولاً: تجهيزات القاعات

- تم استحداث شبكة إنترنت جديدة فائقة السرعة وعمل نقاط لاسلكية بقاعات التدريس والطرق وإتاحتها لجميع المنتسبين للكلية والسادة الضيوف، حيث ساهمت في فترة انتشار جائحة كورونا وتداعيتها على عمل ربط للقاعات لتقسيم الطلاب بها لتنظيم التباعد بين الطلاب، والمساهمة في عملية التواصل بالنسبة لتدريس بعض مواد الدراسات العليا للطلاب من الخارج أونلاين.
- تم استحداث أنظمة العرض بالكلية بتركيب شاشات تفاعلية تلامسية بجميع قاعات التدريس وصلات الرسم بعدد ١٠ شاشات تفاعلية (٦٥ بوصة) بالإضافة إلى أجهزة عرض حديثة (projector).
- تم تركيب ٢ شاشات تفاعلية تلامسية (٧٥ بوصة) بالإضافة الي أجهزة حديثة في المدرج والمعرض، بالإضافة الي ربطهم بجهاز العرض لتسهيل الرؤية للحضور.
- تم تركيب عدد ٢ شاشات تفاعلية تلامسية (٦٥ بوصة) بالإضافة الي أجهزة حديثة بمكتب اجتماعات إدارة الجودة وإدارة التحول الالكتروني.
- تم تركيب عدد ٣ شاشات تفاعلية تلامسية (٦٥ بوصة) بالإضافة الي أجهزة حديثة بمعمل ١، ومعمل ٢ بالبدروم، والمعمل التفاعلي الجديد بالدور الأول.

- تم تركيب عدد ٥ شاشات تفاعلية تلامسيه (٦٥ بوصة) بالإضافة إلى أجهزة حديثة بقاعات المناقشات بالدور الرابع، وقاعات الدراسات العليا بالدور الثاني والثالث مع تجهيزهم بميكروفونات وكاميرا لإتاحة إمكانية عمل محاضرات أونلاين.
- تم تركيب عدد ٣ شاشات تفاعلية تلامسية (٦٥ بوصة) بالإضافة الي أجهزة حديثة بقاعة اجتماعات أ.د عميد الكلية وقاعة الاجتماعات الرئيسية، وقاعة أ.د محمود يسرى بالدور الاول.

#### ■ ثانيا: تجهيزات المعامل والإدارات

- تم استحداث معمل تفاعلي ذكي بالدور الاول وتخصيصه لعمل دبلومة مشتركة بين الكلية وشركة esri واستحداث أجهزة حاسب الي بعدد ٣١ جهاز حديث بإمكانيات عالية، مع تزويد برامج GIS أصلية عن طريق شركة esri.
- تم استحداث مجموعة من أجهزة الحاسب الآلي بمعمل ١، ومعمل ٢ بالبدروم، وذلك نظرا لتطلب بعض الدورات التدريبية لأجهزة عالية الامكانيات لتشغيل بعض البرامج الخاصة التي تحتاج إليها.
- تم استحداث اغلب أجهزة الحاسب الآلي بالادارات بتوزيع اجهزة بإمكانيات عالية نظرا لتحويل إدارات الكلية لنظام مميكن بالاشترك مع شركة متخصصة لعمل ذلك.
- تم تجهيز القاعات الكبيرة بأجهزة صوتيات ثابتة لتوصيل صوت المحاضر لجميع الحضور.

#### ٤- إدارة الجودة:

##### أ. نظام المتابعة لجوانب القصور:

- يتم عمل استبيان تقييم الطلاب للمقررات الدراسية وتحليله لبيان أوجه القصور فيها ووضع خطة عمل للتحسين.
- يتم عمل تقارير سنوية للمقررات الدراسية وكذلك تقرير سنوى لمتابعة أداء العمل الأكاديمي والادارى.
- يتم عمل مراجعه داخلية سنويا للتوصيف وتقرير المقررات تمهيدا لتحديثها وعلاج أوجه القصور فيها.
- تم وضع اليه لمتابعة مدى التزام السادة أعضاء هيئة التدريس والهيئة المعاونة.
- لا يوجد حرمان من الامتحان ولم يطبق قرارات الحرمان.

##### ب. إجراءات تطبيق لوائح وقوانين الكلية والجامعة:

- الالتزام بالاجراءات الاحترافية للمجلس الاعلى للجامعات - جامعة القاهرة للجائحة في إطار تطبيق التعليم الهجين (داخل الكلية - التعليم عن بعد).
- اجراءات تصميم الجداول الدراسية لكل الفرق على مستوى الكلية.

##### ت. مدي فاعلية نظام المراجعة الداخلية في تطوير البرنامج:

- يوجد تعاون من ادارة الكلية مع وحدة ضمان الجودة.
- يتم اعداد تقارير المراجعة الداخلية. حتى يمكن عمل خطط التحسين المطلوبة في تقارير المقررات قبل بداية الفصل الدراسي الجديد.
- يتم تسليم توصيف البرنامج والمقررات وتقارير المقررات وتقارير المراجعة الداخلية للمراجع الخارجى حتى يسهل اعداد تقرير المراجعة الخارجية، والتعاون مع رؤساء الأقسام عند إعداد وتحديث المقررات للتأكد من توزيع الدرجات وعدد الساعات بالمقرر طبقاً لللائحة..



- تم اضافة اعمال الجودة كبنء ثابت في محاضر اجتماعات مجالس الاقسام والكلية.
- يتم اعداد تقرير البرنامج واعداد خطة العمل الدراسية للسنة القادمة.
- سيتم تحديد المسئوليات لتنفيذ خطة تطوير البرنامج وخطة العمل الدراسية بالتنسيق بين منسق البرنامج (وكيل الكلية لشئون التعليم والطلاب) مع وحدة ضمان الجودة.
- تحديث اللائحة التنفيذية لوحدة ضمان الجودة واعلانها على الموقع الالكتروني للكلية.
- متابعة تنفيذ خطط التحسين المختلفة ولخطط الوكلاء.

### ث. نظام المراجعة الدورية للبرنامج:

#### وجود نظام تقويم ومراجعة بصورة دورية للبرنامج:

- يتم عمل تقويم داخلي لاعمال الجودة من خلال وحدة ضمان الجودة بالكلية، يتم تنسيقها مع مسئولى فرق المعايير بالتنسيق مع كلا من وكيل الكلية لشئون التعليم والطلاب، ورؤساء الاقسام.
- تم تحديد مراجع خارجى للبرنامج. (أ.د. مراد عبد القادر)
- تم تشكيل لجان للمراجعة الداخلية على مستوى الأقسام.

### هـ- مقترحات تطوير البرنامج:

#### أ. هيكل البرنامج (المقررات / الساعات):

- يتم استكمال المخرجات التعليمية المستهدفة للبرنامج الجديد بما يتناسب مع أهداف البرنامج الجديد والمقررات الدراسية المضافة.
- يتم شهريا من خلال لجنة التعليم والطلاب التغلب على مشاكل تطبيق اللائحة الجديدة.
- تم فتح المقررات الصيفية لدواعى التخرج فقط نظرا لجائحة كورونا
- يتم اعداد خطة للتدريب العملي للهيئات المختلفة للطلاب.
- رفع المحاضرات لحصول الطالب على المحاضرة من المنصة الإلكترونية.
- التعاون مع رؤساء الأقسام لإدراج طرق التدريس والتعلم المحدثه (التعليم الذاتي والتعليم الإلكتروني) داخل توصيف المقررات في ضوء ما استجد مع جائحة كورونا
- إرسال تحليل نتائج امتحانات الطلاب لجميع الأقسام للمواد المختلفة.

#### ب. التدريب والمهارات:

- عقد ورش عمل واستبيانات تهدف لقياس تطور نظم الجودة.
- عمل ندوات لنشر ثقافة الجودة لجميع الاطراف المعنية.
- تنمية قدرات أعضاء هيئة التدريس والهيئة المعاونة تبعا لما يلي:

١- تشجيع اعضاء هيئة التدريس بحضور ورش العمل التى يعقدها مركز ضمان الجودة بجامعة القاهرة لرفع كفاءتهم في مجال اعمال ضمان الجودة، وتعيين منسقين لأعمال الجودة بالأقسام العلمية من أعضاء هيئة التدريس.

٢- حضور ورش ودورات تدريبية في ادارة نظم الجودة من قبل اعضاء وحدة ضمان الجودة بعنوان (نظم إدارة الجودة بتاريخ ٢٩/١٢/٢٠٢١، وورشة بعنوان (كتابة وإدارة مشروعات تطوير التعليم العالي).

٣- اعداد دورات تدريبية او التنسيق مع وزارة التعليم العالي مشروعات تنمية اعضاء هيئة التدريس - او مركز ضمان الجودة بالجامعة في:

- صياغة المخرجات التعليمية المستهدفة.
- اعداد الخريطة الذهنية للبرنامج الدراسي، وللمقررات.
- اعداد تقارير المقررات.
- كيفية اعداد توصيف المقررات والبرنامج الدراسي
- اعداد تقارير المراجعة الداخلية وخطط التحسين.
- اساليب التعليم والتعلم.
- طرق اعداد الامتحان ونظم التقويم.

وكيل الكلية لشئون التعليم

والطلاب



أ.د. رندا جلال حسين

مدير وحدة ضمان الجودة



أ.د. دسهم هارون

- خامساً: الملاحق**
- ملحق (١) المعايير الأكاديمية المرجعية:
- المعرفة والفهم: (KU) Knowledge & understanding
  - المهارات الفكرية: (IS) Intellectual Skills
  - المهارات المهنية: (PS) Professional Skills
  - المهارات العامة: (GS) General Skills

كود المخرج الحالي للبرنامج	المخرجات بالانفصیل ILOS	صياغة المعيار الأكاديمي	كود المعيار الاكاديمي	المخرجات العامة
KU1	يفهم التطور التاريخي تفكر ونظريات التخطيط والتصميم العمراني وربطها بالممارسة العملية	فهم التطور التاريخي تفكر التخطيطي ونظريات التخطيط الإقليمي والعمراني	KU1	١- المعرفة والفهم Knowledge & understanding
KU2a	يفهم العمران كظاهرة متعددة الأبعاد في المستويات التخطيطية المختلفة	فهم العمران كظاهرة متعددة الأبعاد	KU2	
KU2b	يوسع الجانب المعرفي ويولكب القضايا المعاصرة وتأثيرها على مستقبل العمران	التعرف على المفاهيم الأساسية للعلوم والتقنيات الهندسية في مجال التخطيط العمراني	KU3	
KU2c	يدرك التوجهات الاقتصادية العالمية والمحلية وعلاقتها بالعمران	فهم الأطر السياسية والمؤسسية والجوانب التشريعية للعمران	KU4	
KU3	يتعرف على المفاهيم الأساسية للعلوم والتقنيات الهندسية في مجال التخطيط العمراني	فهم تأثير المتغيرات الاجتماعية الاقتصادية البيئة على العمران	KU5	
KU4	يفهم الأطر السياسية والجوانب التشريعية للعمران	فهم العلاقات الوظيفية بين عناصر استعمالات الأراضي والأنشطة العمرانية	KU6	
KU5a	يوضح ويفهم كل من المتغيرات الاجتماعية والاقتصادية والبيئية وتأثير كل منها على العمران			
KU5b	يفهم ويستوعب النظم البيئية والإيكولوجية والتأثيرات المتبادلة بينها وبين الأنشطة العمرانية على جميع المستويات			
KU6	يفهم العلاقات الوظيفية بين عناصر استعمالات الأراضي والأنشطة العمرانية			

كود المخرج الحالي	المخرجات بالتفصيل	صيغة المعيار الأكاديمي	كود المعيار الأكاديمي	المخرجات العامة
KU7a	يكتسب فهم الرسومات الهندسية والإحساس بالأرقام والوحدات الهندسية وإدراك المجموعات	فهم الرسومات الهندسية والإحساس بالأرقام والوحدات الهندسية وإدراك المجموعات	KU7	1- المعرفة والفهم Knowledge & understanding
KU7b	يكتسب فهم قسمة الخطوط ومعنى الأشكال والألوان وأساليب التعبير المرئي			
KU8a	يكتسب معرفة الإطار العام للمنهج العلمي للتعامل مع المشكلات التخطيطية والتصميمية.	التعرف على الإطار العام للمنهج العلمي للتعامل مع المشكلات المرئية	KU8	
KU8b	يكتسب المعرفة النظرية للمنهجيات المختلفة لتخطيط العمران			
KU8c	يتعرف على الإطار العام لتعلمية البحثية وخطوات عمل منهج بحثي			
KU9	يتعرف على قيم وأخلاقيات ممارسة المهنة	التعرف على قيم وأخلاقيات ممارسة المهنة	KU9	
KU10	يتعرف على الأطراف المشاركة في تخطيط العمران ببراطه ومستوياته ودور كل منها في المنتج العمراني			
IS1	يحلل البيانات الإحصائية	القدرة على تجميع وتحليل وتصنيف البيانات والإحصاءات	IS1	
IS2a	يحلل المشكلات التخطيطية والعمرانية			
IS2b	يتناقض صياغة المعادلات ويحل المشكلات الهندسية	اكتساب مهارة تحديد وتحليل المشكلات العمرانية	IS2	
IS3a	يحلل أبعاد العمران المختلفة و يفسرها	القدرة على تفسير العلاقات بين الجوانب الاجتماعية والاقتصادية والبيئية والعمران	IS3	
IS3b	يتكمن من المشاركة والحوار مع المجتمع المحلي	القدرة على المتابعة والتفقد والتقييم مع الربط بين الدراسات التخطيطية والطرق البحثية	IS4	
IS4	ينمي القدرة على التحليل والمتابعة والتفقد ونتيجة التفكير المنطقية			
IS5a	يخصص ويقم الأهداف و يشكل البدائل ويحدد أسس و معايير للتقييم	القدرة على صياغة الأهداف وتشكيل البدائل وتحديد أسس ومعايير التقييم لاختيار البديل الأمثل	IS5	
IS5b	يحلل العائد الاقتصادي والاجتماعي لمشروعات التنمية العمرانية			

كود المخرج الحالي للبرنامج	المخرجات بالتفصيل	صياغة المعيار الأكاديمي	كود المعيار الأكاديمي	المخرجات العامة
IS6	يفهم ملكات الإبداع و الابتكار لإيجاد حلول غير تقليدية للمشاكل الواقعية	صياغة المعيار الأكاديمي		المهارات الفكرية Intellectual Skills
IS7	يحلل النظم السياسية والإدارية والقانونية وانعكاسها على العملية التخطيطية	تنمية ملكات الإبداع والابتكار لإيجاد حلول غير تقليدية لقضايا العمران	IS6	
IS8	يتقن ربط الخطط القطاعية ومدخلاتها بالتنمية العمرانية	تنمية خبرة التعامل مع قضايا التخطيط بمستوياته المختلفة (أولي- إقليمي - عمراني - تفصيلي)	PS1	المهارات المهنية Professional Skills
PS1	يتقن التعامل مع قضايا التخطيط بمستوياته المختلفة (إقليمي - عمراني - تفصيلي)	القدرة على ترجمة المعارف والنظريات إلى استراتيجيات وسياسات للتعمية العمرانية	PS2	
PS2	يوظف النظريات ويترجمها إلى سياسات واستراتيجيات ومخططات التنمية العمرانية	القدرة على بثورة استراتيجيات وسياسات في صورة مخططات وتصميمات تنفيذية	PS3	
PS3	يتقن بثورة الاقتراح السياسات والاستراتيجيات وخطط العمل المناسبة لمراجعة المشكلات التخطيطية	القدرة على وضع خطط التنمية للعمران الحضري والريفي في إطار استراتيجيات التنمية القومية والإقليمية	PS4	
PS4a	القدرة على وضع خطط التنمية على مستوى العمران الريفى والحضري في إطار استراتيجيات التنمية الإقليمية.			
PS4b	يتقرب على ممارسة اتخاذ القرارات الجزئية في مجال العمران على مستوى المحليات والمشاركة في وضعها في حيز التنفيذ			
PS5a	يتقن دراسة ورسم أعمال تخطيط وتصميم عمران المواقع العمرانية الجديدة والمناطق القائمة			
PS5b	يتقن ، ويمارس تخطيط وتصميم المشروعات والتجمعات العمرانية الجديدة بمستوياتها ومراتبها المختلفة	القيام بأعمال تخطيط وتصميم وإدارة عمران الموقع الجديدة والقائمة في ضوء التشريعات والاشتراطات البنائية	PS5	
PS5c	يطبق الضوابط والتشريعات البنائية			

كود المخرج الحالي للبرنامج	المخرجات بالتفصيل	صياغة المعيار الأكاديمي	كود المعيار الأكاديمي	المخرجات العامة
PS6	يطبق منهجية تحديث المخططات العمرانية في ضوء المتغيرات المستجدة إقليمياً ومحلياً	اكتساب خبرة تحديث المخططات العمرانية في ضوء المتغيرات المستجدة عالمياً وقومياً وإقليمياً ومحلياً	PS6	المخرجات العامة ٣ - المهارات المهنية Professional Skills
PS7	يجري دراسة إعداد برامج ومخططات تخطيط الخدمات والبنية الأساسية والإسكان	اكتساب خبرة وضع برامج الإسكان والخدمات للمخططات العمرانية	PS7	
PS8a	يتقن إعداد المخططات التصميمية وأعمال تتبوع المواقع	القدرة على إعداد اللوحات التصميمية والتنفيذية لمشروعات التخطيط والتصميم العمراني	PS8	
PS8b	يكتسب خبرة عمل اللوحات التصميمية والتنفيذية			
PS9a	يتقن كتابة التقارير الفنية والبحوث وإعداد كراسات الشروط المرجعية والمواصفات والمقرحات البحثية	اكتساب خبرة إعداد وصياغة التقارير والبحوث وإعداد كراسات الشروط المرجعية والعروض الفنية	PS9	
PS9b	يتقن ويوظف الخبرات المهنية في مجال التخصص			
PS10a	يتقن قدرة إظهار المعلومات التخطيطية والأفكار والمقرحات من خلال الصياغة كتابية والعرض الشفهي واستخدام الوسائل الإلكترونية والتعبير بالرسم (سكتش - نماذج - خريطة - منظور...)	القدرة على استخدام نظم التقنيات الحديثة المناسبة في مشروعات التخطيط الإقليمي العمراني	PS10	
PS10b	يمارس قراءة وإعداد الخرائط بأنواعها المختلفة ورفع وإسقاط الطبيعة عليها			
PS11	يجري الدراسات البيئية وتقييم الأثر البيئي لمشروعات العمرانية			
PS12	توظيف العمل المهني للتخطيط العمراني في مؤسسات التخطيط والمجتمع المدني			

المخرجات العامة	كود المعيار الأكاديمي	صيغة المعيار الأكاديمي	كود المعيار الأكاديمي	المخرجات بالتفصيل	كود المخرج الحالي للبرنامج	
٤ - المهارات العامة General Skills	GS1	القدرة على البحث واستخدام المراجع ومصادر المعلومات المختلفة والابتنزيت	GS1	يبحث في المراجع المختلفة والابتنزيت ومصادر المعلومات يستخدم تكنولوجيا المعلومات (الحاسب الآلي وورابجه المختلفة)	GS1	
	GS2	تنمية مهارة التعامل مع وسائل التقنيات الحديثة في اعداد العمل والمرض وحل المشكلات	GS2		GS2b	
	GS3	القدرة على التعبير عن الأفكار بأساليب متقدمة ومتعددة	GS3		يتواصل ويعبر عن الأفكار بأساليب متقدمة ومتعددة	GS3
	GS4	تنمية مهارات الاتصال الإيجابي والعرض والتقديم والتعامل مع الآخرين	GS4		يظهر مهارات الاتصال والتعامل مع الآخر	GS4
	GS5	تنمية مهارات العمل في إطار فريق جماعي	GS5		يعمل في فريق وينمي مهارات العمل الفريقي	GS5
	GS6	تنمية مهارة استخدام اللغات الأجنبية	GS6		يستخدم اللغة الأجنبية مع التركيز على الموضوعات ذات الصلة بالتخطيط	GS6
	GS7	تنمية روح المبادرة المستقلة والتعلم الذاتي	GS7		ينمي روح المبادرة المستقلة والتعلم الذاتي	GS7
	GS8	اكتساب قيم الثقة والإتقان	GS8		يدير الوقت ويكتسب قيمة الثقة والإتقان	GS8
	GS9	اكتساب أخلاقيات وآداب ممارسة المهنة.	GS9		يكتسب أخلاقيات وآداب ممارسة مهنة التخطيط	GS9
	GS10	إظهار الحسن الجمالي والتنظيم	GS10		يُظهر الحسن الجمالي والتنظيم	GS10
	GS11	القيام بمهام التنسيق والإدارة	GS11		يقوم بمهام التنسيق والإدارة	GS11

## ملحق (٢):

### ١- أسس تشكيل لجان الممتحنين

- يعين مجلس الكلية بعد اخذ رأى مجلس القسم المختص أحد أساتذة المادة ليتولى وضع موضوعات الامتحانات التحريرية بالاشتراك مع القائم بتدريسها ويجوز عند الاقتضاء أن يشترك في وضعها من يختاره مجلس الكلية لهذا الغرض وتشكل لجنة الامتحان من كل مقرر وعضوين على الأقل وللعميد في حالة الاستعجال اختيار أعضاء اللجنة طبقا للمادة (٧١) من اللائحة التنفيذية لقانون الجامعات رقم ٩٤ لسنة ١٩٧٢.

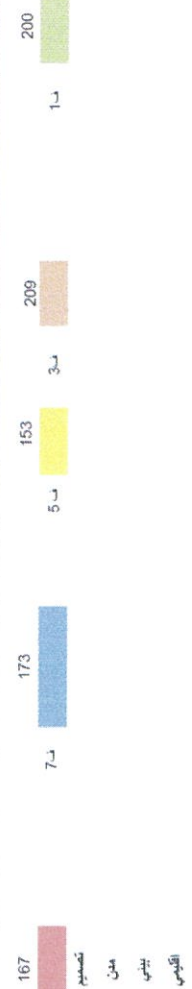
### ٢- نظام الممتحنين الخارجيين

■ متاح □ غير متاح

- حيث يتم ذلك عن طريق الاستعانة باعضاء هيئة تدريس للمشاركة في: -
  - ١- تحكيم مناقشات مشروعات التخرج لمرحلة البكالوريوس وأحيانا في المرحليات الدورية.
  - ٢- تحكيم مناقشات مرحليات بعض المقررات الدراسية.



المكان	مواضيع														
	الخميس			الاربعاء			الثلاثاء			الاثنين			الاحد		
الوقت	1			2			3			4			5		
	1	2	3	1	2	3	1	2	3	1	2	3	1	2	3
الوقت الأرضي	المساحة	9:00 - 10:30	10:30 - 12:00	9:00 - 10:30	10:30 - 12:00	12:00 - 2:00	9:00 - 10:30	10:30 - 12:00	12:00 - 2:00	9:00 - 10:30	10:30 - 12:00	12:00 - 2:00	9:00 - 10:30	10:30 - 12:00	12:00 - 2:00
	المساحة	10:15 - 11:45	11:45 - 13:15	13:15 - 14:45	10:15 - 11:45	11:45 - 13:15	13:15 - 14:45	10:15 - 11:45	11:45 - 13:15	13:15 - 14:45	10:15 - 11:45	11:45 - 13:15	13:15 - 14:45	10:15 - 11:45	11:45 - 13:15
الوقت الثاني	المساحة	13:15 - 14:45	14:45 - 16:15	16:15 - 17:45	13:15 - 14:45	14:45 - 16:15	16:15 - 17:45	13:15 - 14:45	14:45 - 16:15	16:15 - 17:45	13:15 - 14:45	14:45 - 16:15	16:15 - 17:45	13:15 - 14:45	14:45 - 16:15
	المساحة	17:45 - 19:15	19:15 - 20:45	20:45 - 22:15	17:45 - 19:15	19:15 - 20:45	20:45 - 22:15	17:45 - 19:15	19:15 - 20:45	20:45 - 22:15	17:45 - 19:15	19:15 - 20:45	20:45 - 22:15	17:45 - 19:15	19:15 - 20:45
الوقت الثالث	المساحة	20:45 - 22:15	22:15 - 23:45	23:45 - 01:15	20:45 - 22:15	22:15 - 23:45	23:45 - 01:15	20:45 - 22:15	22:15 - 23:45	23:45 - 01:15	20:45 - 22:15	22:15 - 23:45	23:45 - 01:15	20:45 - 22:15	22:15 - 23:45
	المساحة	01:15 - 02:45	02:45 - 04:15	04:15 - 05:45	01:15 - 02:45	02:45 - 04:15	04:15 - 05:45	01:15 - 02:45	02:45 - 04:15	04:15 - 05:45	01:15 - 02:45	02:45 - 04:15	04:15 - 05:45	01:15 - 02:45	02:45 - 04:15
الوقت الرابع	المساحة	05:45 - 07:15	07:15 - 08:45	08:45 - 10:15	05:45 - 07:15	07:15 - 08:45	08:45 - 10:15	05:45 - 07:15	07:15 - 08:45	08:45 - 10:15	05:45 - 07:15	07:15 - 08:45	08:45 - 10:15	05:45 - 07:15	07:15 - 08:45
	المساحة	10:15 - 11:45	11:45 - 13:15	13:15 - 14:45	10:15 - 11:45	11:45 - 13:15	13:15 - 14:45	10:15 - 11:45	11:45 - 13:15	13:15 - 14:45	10:15 - 11:45	11:45 - 13:15	13:15 - 14:45	10:15 - 11:45	11:45 - 13:15
الوقت الخامس	المساحة	14:45 - 16:15	16:15 - 17:45	17:45 - 19:15	14:45 - 16:15	16:15 - 17:45	17:45 - 19:15	14:45 - 16:15	16:15 - 17:45	17:45 - 19:15	14:45 - 16:15	16:15 - 17:45	17:45 - 19:15	14:45 - 16:15	16:15 - 17:45
	المساحة	19:15 - 20:45	20:45 - 22:15	22:15 - 23:45	19:15 - 20:45	20:45 - 22:15	22:15 - 23:45	19:15 - 20:45	20:45 - 22:15	22:15 - 23:45	19:15 - 20:45	20:45 - 22:15	22:15 - 23:45	19:15 - 20:45	20:45 - 22:15
الوقت السادس	المساحة	23:45 - 01:15	01:15 - 02:45	02:45 - 04:15	23:45 - 01:15	01:15 - 02:45	02:45 - 04:15	23:45 - 01:15	01:15 - 02:45	02:45 - 04:15	23:45 - 01:15	01:15 - 02:45	02:45 - 04:15	23:45 - 01:15	01:15 - 02:45
	المساحة	04:15 - 05:45	05:45 - 07:15	07:15 - 08:45	04:15 - 05:45	05:45 - 07:15	07:15 - 08:45	04:15 - 05:45	05:45 - 07:15	07:15 - 08:45	04:15 - 05:45	05:45 - 07:15	07:15 - 08:45	04:15 - 05:45	05:45 - 07:15
الوقت السابع	المساحة	08:45 - 10:15	10:15 - 11:45	11:45 - 13:15	08:45 - 10:15	10:15 - 11:45	11:45 - 13:15	08:45 - 10:15	10:15 - 11:45	11:45 - 13:15	08:45 - 10:15	10:15 - 11:45	11:45 - 13:15	08:45 - 10:15	10:15 - 11:45
	المساحة	13:15 - 14:45	14:45 - 16:15	16:15 - 17:45	08:45 - 10:15	10:15 - 11:45	11:45 - 13:15	08:45 - 10:15	10:15 - 11:45	11:45 - 13:15	08:45 - 10:15	10:15 - 11:45	11:45 - 13:15	08:45 - 10:15	10:15 - 11:45
الوقت الثامن	المساحة	17:45 - 19:15	19:15 - 20:45	20:45 - 22:15	17:45 - 19:15	19:15 - 20:45	20:45 - 22:15	17:45 - 19:15	19:15 - 20:45	20:45 - 22:15	17:45 - 19:15	19:15 - 20:45	20:45 - 22:15	17:45 - 19:15	19:15 - 20:45
	المساحة	22:15 - 23:45	23:45 - 01:15	01:15 - 02:45	17:45 - 19:15	19:15 - 20:45	20:45 - 22:15	17:45 - 19:15	19:15 - 20:45	20:45 - 22:15	17:45 - 19:15	19:15 - 20:45	20:45 - 22:15	17:45 - 19:15	19:15 - 20:45
الوقت التاسع	المساحة	01:15 - 02:45	02:45 - 04:15	04:15 - 05:45	01:15 - 02:45	02:45 - 04:15	04:15 - 05:45	01:15 - 02:45	02:45 - 04:15	04:15 - 05:45	01:15 - 02:45	02:45 - 04:15	04:15 - 05:45	01:15 - 02:45	02:45 - 04:15
	المساحة	05:45 - 07:15	07:15 - 08:45	08:45 - 10:15	01:15 - 02:45	02:45 - 04:15	04:15 - 05:45	01:15 - 02:45	02:45 - 04:15	04:15 - 05:45	01:15 - 02:45	02:45 - 04:15	04:15 - 05:45	01:15 - 02:45	02:45 - 04:15
الوقت العاشر	المساحة	07:15 - 08:45	08:45 - 10:15	10:15 - 11:45	07:15 - 08:45	08:45 - 10:15	10:15 - 11:45	07:15 - 08:45	08:45 - 10:15	10:15 - 11:45	07:15 - 08:45	08:45 - 10:15	10:15 - 11:45	07:15 - 08:45	08:45 - 10:15
	المساحة	11:45 - 13:15	13:15 - 14:45	14:45 - 16:15	07:15 - 08:45	08:45 - 10:15	10:15 - 11:45	07:15 - 08:45	08:45 - 10:15	10:15 - 11:45	07:15 - 08:45	08:45 - 10:15	10:15 - 11:45	07:15 - 08:45	08:45 - 10:15



وكيل الكلية لشؤون الطلاب  
 أ.د. رندا جلال حسين

إعتماد مجلس الكلية رقم (٣٧٩) بتاريخ ٢٠٢١/٩/٢٦

