



كلية التخطيط الإقليمي والعمراني



# التقرير السنوي لبرنامج البكالوريوس (التخطيط الإقليمي والعمراني)



التقرير السنوي

2020/2021



البريد الإلكتروني للوحدة: Qcu@furp.cu.edu.eg

ت : ٢٣٥٧٠٠٨٣٠

# تقرير برنامج البكالوريوس اللائحة الجديدة

تقرير البرنامج

٢٠٢١ / ٢٠٢٠

## فهرس المحتويات

### أولاً: البيانات الوصفية.....

١. بيانات المؤسسة
٢. القيادة الأكاديمية للكلية
٣. الدرجات العلمية التي تمنحها الكلية
٤. معلومات أساسية عن البرنامج  
أ- اسم البرنامج  
ب- التخصص  
ت- عدد السنوات الدراسية  
ث- عدد الساعات المعتمدة / عدد المقررات  
ج- معايير القياس المرجعية للبرنامج  
ح- دليل البرنامج

### ثانياً: التقرير السنوي للبرنامج.....

- أ- معلومات أساسية عن الطلاب  
١. اعداد الطلاب وتوزيعهم  
٢. اعداد ونسب الملتحقين خلال الخمس سنوات الاخيرة  
٣. اتجاه الالتحاق بالبرنامج  
٤. معدل النجاح في البرنامج %  
٥. توزيع تقديرات النجاح %  
٦. طرق دعم الطلاب (ذوي القدرات المحدودة والمتميزين)  
٧. تقويم الطلاب لقياس مدى اكتساب المستهدف من التعليم  
٨. مدى التعاون مع جهات الاعمال في توفير فرص التدريب للطلاب
- ب- معلومات أساسية عن اعضاء هيئة التدريس  
١. توزيع السادة اعضاء هيئة التدريس والهيئة المعاونة في الكلية  
٢. توزيع الاجازات من السادة اعضاء هيئة التدريس  
٣. نسبة اعضاء هيئة التدريس إلى الطلاب  
٤. مدى توافق الهيكل الأكاديمي للبرامج مع المستهدف مع المستهدف من التعليم  
٥. مدى ملائمة تخصصات اعضاء هيئة التدريس وتوزيع الأعباء عليهم لاحتياجات البرنامج

### ثالثاً: تحليل الأداء المؤسسي والعملية التعليمية.....

- أ- خطة الازمات  
١. الاطر الحاكمة لإدارة العملية التعليمية والمؤسسية  
٢. وضع خطة التعامل عن بعد في حالة الازمات
- ب- نتائج الاستبيانات الخاصة بالتعليم عن بعد  
١. تحليل قياسات الرضا من الاطراف المختلفة

ت- الامكانيات

١. عدد العاملين بالجهاز الادارى بالكلية
٢. المكتبة
٣. المعامل
٤. معامل الحاسب الالى

ث- ادارة الجودة

١. نظام المتابعة لجوانب القصور
٢. إجراءات تطبيق لوائح وقوانين الكلية والجامعة
٣. مدي فاعلية نظام المراجعة الداخلية في تطوير البرنامج
٤. نظام المراجعة الدورية للبرنامج

ج- مقترحات تطوير البرنامج

١. هيكل البرنامج (المقررات / الساعات)
٢. التدريب والمهارات

رابعاً: الملاحق

١. ملحق (١) المعايير الأكاديمية المرجعية
  - المعرفة والفهم
  - المهارات الفكرية
  - المهارات المهنية
  - المهارات العامة

٢. ملحق (٢)

- أسس تشكيل لجان الممتحنين
- نظام الممتحنين الخارجيين

## فهرس الجداول

٩	جدول (١) اعداد الطلاب المقيدين وتوزيعهم على الفرق المختلفة.....
٩	جدول (٢) اعداد و نسب الملتحقين خلال الخمس السنوات.....
١٠	جدول (٣) أعداد ونسب الطلاب الملتحقين بالبرنامج خلال الخمس سنوات السابقة.....
١١	جدول (٤) ملخص نتائج الامتحانات.....
١٢	جدول (٥) توزيع تقديرات النجاح.....
١٣	جدول (٦) اعداد الطلاب المستفيدين من التكافل الاجتماعي.....
١٥	جدول (٧) اعداد هيئة التدريس و الهيئة المعاونة بالأقسام العلمية بالمؤسسة.....
١٦	جدول (٨) اعداد الاجازات من اعضاء هيئة التدريس .....
١٦	جدول (٩) اعداد و نسب اعضاء هيئة التدريس والهيئة المعاونة وعدد الطلاب.....
١٧	جدول (١٠) أعداد أعضاء هيئة التدريس ومساعدتهم ونسبتهم إلى الطلاب .....
٢١	جدول (١١) اعداد العاملين بالجهاز الإداري .....
٢١	جدول (١٢) اعداد و نسب المترددين على المكتبة.....

## فهرس الاشكال

- شكل (١) نسبة الطلاب المقيدين وتوزيعهم على الفرق المختلفة..... ٩
- شكل (٢) نسب الملتحقين خلال الخمس السنوات الاخيرة..... ٩
- شكل (٣) تطور نسب التحاق الطلاب..... ١٠
- شكل (٤) تطور اعداد التحاق الطلاب لاجمالي الدفعات..... ١٠
- شكل (٥) تطور نسب الناجحين و الراسبين..... ١١
- شكل (٦) توزيع نسب التقديرات للأعوام السابقة..... ١٢
- شكل (٧) تطور اعداد الطلاب المستفيدين من التكافل الاجتماعي..... ١٣
- شكل (٨) نسبة اعضاء هيئة التدريس بالمؤسسة..... ١٥
- شكل (٩) تطور نسب اعداد اعضاء هيئة التدريس لكل عام منسبة إلى العام السابق له ١٦
- شكل (١٠) اعداد اعضاء هيئة التدريس ومساعدتهم ونسبتهم إلى الطلاب..... ١٧
- شكل (١١) يوضح معايير تقييم استطلاع رأى طلاب البكالوريوس للفصل الدراسي الثاني ٢٠٢١/٢٠٢٠ لتقييم تجربة التعليم عن بعد ٢٠

## أولاً: البيانات الوصفية

### ١. بيانات المؤسسة:

- اسم المؤسسة: كلية التخطيط الإقليمي والعمراني
- نوع المؤسسة: كلية  معهد عالي  معهد متوسط
- اسم الجامعة/الأكاديمية التابعة لها المؤسسة: جامعة القاهرة
- نوع الجامعة/الأكاديمية: حكومية  خاصة
- الموقع الجغرافي:
- المحافظة: الجيزة - المدينة: الجيزة
- تاريخ التأسيس: ١٩٧٨
- مدة الدراسة: ٥ سنوات
- لغة الدراسة: اللغة العربية

### ٢. القيادة الأكاديمية للكلية:

الدرجة العلمية	الاسم	القيادة
أستاذ دكتور	ا.د. هشام البرملجي	عميد الكلية
أستاذ دكتور	ا.د. رندا جلال حسين	وكيل الكلية/ المعهد لشئون التعليم والطلاب
أستاذ دكتور	ا.د. ابتهاج احمد عبد المعطى	وكيل الكلية/ المعهد للدراسات العليا والبحوث
أستاذ دكتور	ا.د. طارق ابوالسعود	وكيل الكلية/ المعهد لشئون خدمة المجتمع وتنمية البيئة

### ٣. الدرجات العلمية التي تمنحها المؤسسة:

- بكالوريوس  ليسانس  دبلومات متخصصة
- دكتوراه  ماجستير  دبلوم

### ٤. المعلومات الأساسية للبرنامج:

١. اسم البرنامج  
  - برنامج بكالوريوس التخطيط الإقليمي والعمراني.
٢. التخصص  
  - تمنح جامعة القاهرة بناء على طلب مجلس الكلية التخطيط الإقليمي والعمراني، درجة البكالوريوس في التخطيط الإقليمي والعمراني، في أحد التخصصات الآتية: -
  - قسم التنمية العمرانية الإقليمية
  - قسم التخطيط العمراني
  - قسم التصميم العمراني
  - قسم التخطيط البيئي والبنية الأساسية
٣. عدد السنوات الدراسية  
  - تحدد سنوات الدراسة في الكلية بخمس سنوات دراسية، تتمثل في عشرة فصول.

٤. عدد الساعات المعتمدة / عدد المقررات
- يشترط للحصول على درجة البكالوريوس في التخطيط الإقليمي والعمراني، ان يجتاز الطالب بنجاح دراسة (١٧٧) ساعة معتمدة كحد أدني، على مدى عشرة فصول دراسية متتالية.
  - تقسم الساعات المعتمدة كالاتي: (١٠٨) نظري + (١٣٨) عملي
٥. معايير القياس المرجعية للبرنامج
- يتبنى البرنامج الدراسي المعايير القياسية المرجعية الأكاديمية القومية ( National Academic Reference Standards - NARS) لبرنامج التخطيط العمراني لمرحلة البكالوريوس الصادرة عن الهيئة القومية لضمان جودة التعليم والاعتماد (NAQAAE) في يناير ٢٠٠٩ - مرفق (٥).
  - يوجد توافق كبير بين المخرجات التعليمية المستهدفة للبرنامج والمعايير القياسية المرجعية الأكاديمية القومية التي يتبناها البرنامج، ويظهر ذلك من خلال قائمة المخرجات التعليمية المستهدفة للبرنامج وعلاقتها مع المعايير الأكاديمية وفقا للجدول المرفق سابقا (٤).
٦. دليل البرنامج
- يتم توزيع دليل الطالب للائحة الجديدة للطلاب في بداية التحاقهم بالبرنامج. وقد تم اضافة المخرجات التعليمية للبرنامج.



## ثانياً: التقرير السنوي للبرنامج

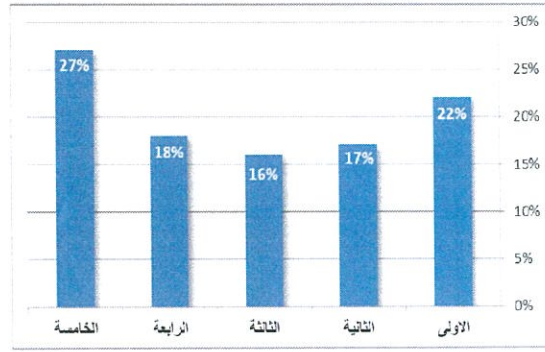
١. معلومات اساسية عن الطلاب:

١. أعداد الطلاب وتوزيعهم:

- تتمثل النسبة الأكبر لعدد الطلاب على مستوى الكلية في الفرقة الخامسة بنسبة ٢٧% وأقل فرقة هي الفرقة الثالثة بنسبة ١٦%.
- ويبلغ عدد الطلاب الملتحقين لهذه السنة (٢٠٢٠-٢٠٢١) ٢١٠ طالب وهي تمثل ١١٦% من السنة السابقة ويظهر ذلك من خلال الجداول الآتية.

جدول (١) العدد الإجمالي للطلاب المقيدين وتوزيعهم على الفرق المختلفة

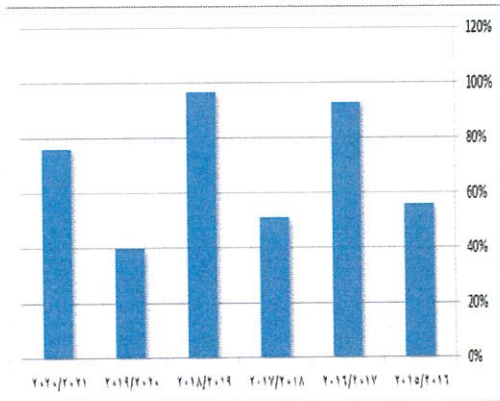
الفرقة	عدد الطلاب	نسبة عدد الطلاب
الأولى	٢١٠	٢٢%
الثانية	١٥٩	١٧%
الثالثة	١٥٣	١٦%
الرابعة	١٧٢	١٨%
الخامسة	٢٢٤	٢٧%
إجمالي الطلاب	٩١٨	١٠٠%



شكل (١) نسبة الطلاب المقيدين وتوزيعهم على الفرق المختلفة

٢. أعداد ونسب الملتحقين خلال الخمس سنوات الأخيرة:

جدول (٢) أعداد و نسب الملتحقين خلال السنوات الخمس الاخيرة



شكل (٢) نسب الملتحقين خلال السنوات الخمس الاخيرة

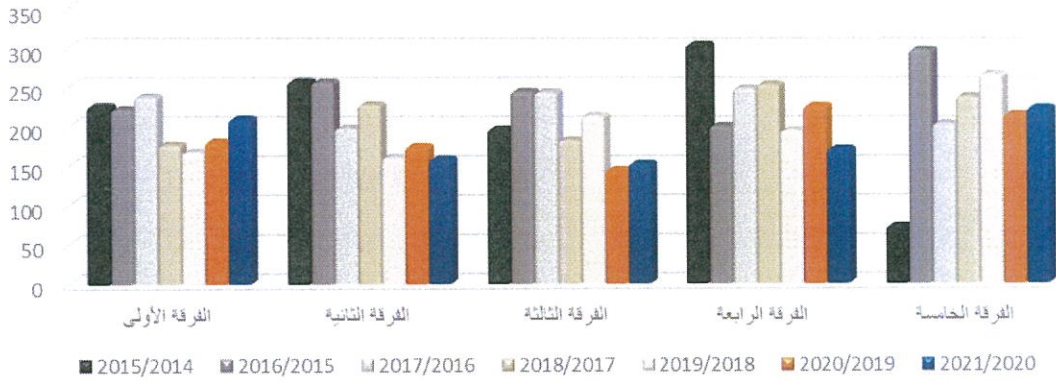
العام	أعداد الطلاب	نسبة من العام السابق
٢٠١٥-٢٠١٤	٢٣٩	
٢٠١٦-٢٠١٥	٤٨	٩٦%
٢٠١٧-٢٠١٦	٢٨٦	١٣٣%
٢٠١٨-٢٠١٧	١٩٢	٩١%
٢٠١٩-٢٠١٨	٢٢٨	١٣٧%
٢٠٢٠-٢٠١٩	١٨١	٨٠%
٢٠٢١-٢٠٢٠	٢١٠	١١٦%
إجمالي	١٣٨٤	

### ٣. اتجاه الالتحاق بالبرنامج:

جدول (٣) أعداد ونسب الطلاب المنتهين بالبرنامج خلال الخمس سنوات السابقة.

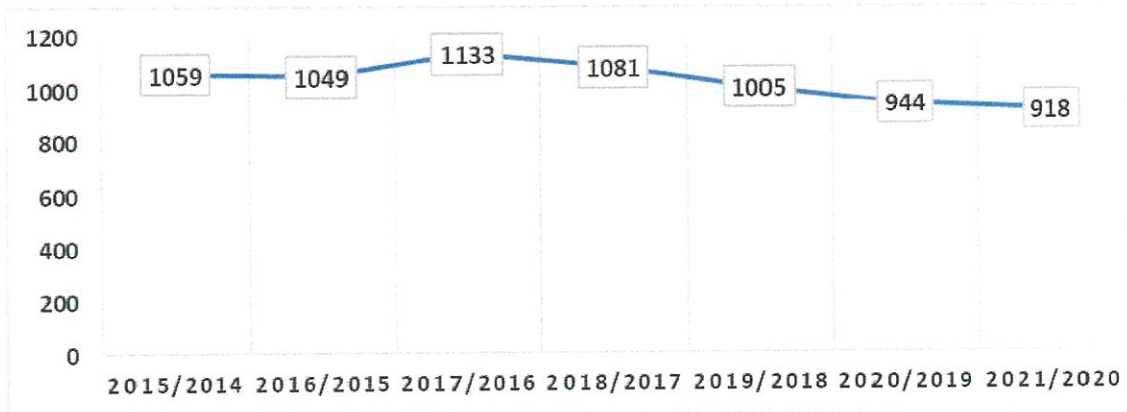
السنة / الفرقة	الفرقة الأولى	%	الفرقة الثانية	%	الفرقة الثالثة	%	الفرقة الرابعة	%	الفرقة الخامسة	%	الاجمالي	%
2015/2014	226	21%	258	24%	197	19%	305	29%	73	7%	1059	100%
2016/2015	222	18%	257	21%	245	20%	201	16%	298	24%	1223	100%
2017/2016	238	21%	198	17%	244	22%	249	22%	204	18%	1133	100%
2018/2017	177	16%	228	21%	183	17%	254	23%	239	22%	1081	100%
2019/2018	168	17%	161	16%	214	21%	195	19%	267	27%	1005	100%
2020/2019	181	19%	175	19%	145	15%	227	24%	216	23%	944	100%
2021/2020	210	23%	159	17%	153	16%	172	19%	224	25%	918	100%

يوضح الشكل التالي تفصيلي تطور نسب التحاق الطلاب موزعا على الفرق الدراسية على مدى الخمس سنوات.



شكل (٣) تطور نسب التحاق الطلاب

يوضح الشكل التالي تطور اعداد التحاق الطلاب موزعا لاجمالي المنتهين من الطلاب على مدى الخمس سنوات.



شكل (٤) تطور اعداد التحاق الطلاب لاجمالي الدفعات

٤. معدل النجاح في البرنامج (%):

١- نتائج الامتحان النهائي:

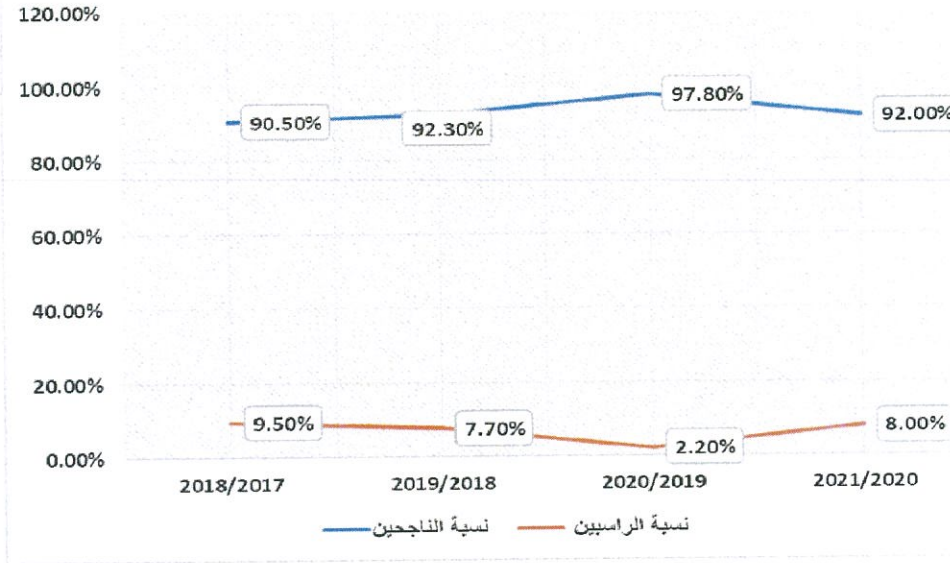
يوضح الجدول التالي ملخص نتائج الامتحان النهائي خلال اخر أربع سنوات ابتداء من (٢٠١٧-٢٠١٦) حتى (٢٠٢٠-٢٠٢١).

جدول (٤) ملخص نتائج الامتحانات

السنة الدراسية	الترم	اجمالي الممتحنين	عدد الناجحين	نسبة الناجحين	عدد الراسبين	نسبة الراسبين
2018/2017	الاول	1077	979	90.9%	98	9.1%
	الثاني	1070	968	90.50%	102	9.50%
2019/2018	الاول	954	901	94.5%	53	5.5%
	الثاني	984	908	92.30%	76	7.70%
2020/2019*	الاول	848	793	93.5%	55	6.5%
	الثاني	813	795	97.80%	18	2.20%
2021/2020*	الاول	853	789	92%	64	8%
	الثاني	865	795	92%	70	8%

\*امتحانات الترم الاول لعام (٢٠٢٠/٢٠١٩) تمت في الكلية، والترم الثاني عبر خطة لإدارة الامتحانات في تلك الفترة لمواجهة التحديات نتيجة جائحة كورونا عن طريق تقديم الابحاث والمشاريع عبر مواقع التواصل الاجتماعي وكانت عبارته عن اعداد نجاح ورسوب.

\*امتحانات عام (٢٠٢١/٢٠٢٠) تمت عبر خطة لإدارة الامتحانات في تلك الفترة لمواجهة التحديات نتيجة جائحة كورونا عن طريق إجراءات الامتحانات الاونلاين عبر الموقع الخاص بالكلية (black board) واستكمال امتحانات المتعثرين في الكلية تحت الاجراءات الاحترازية.



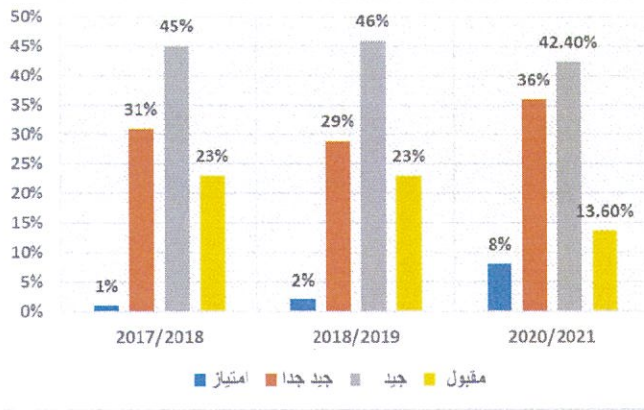
شكل (٥) تطور نسب الناجحين والراسبين

يتضح انخفاض عدد الناجحين بنسبة ٥,٨% عن اخر عام دراسي وارتفاع اعداد الراسبين بنسبة ٥,٨% عن العام الدراسي السابق ويظهر ذلك الشكل التالي ملخص نتائج الامتحان النهائي خلال اخر أربع سنوات ابتداء من (٢٠١٧-٢٠١٦) حتى (٢٠٢٠-٢٠٢١).

٥. توزيع تقديرات النجاح (%):

يوضح الجدول التالي توزيع تقديرات النجاح خلال اخر ثلاث سنوات ابتداء من (٢٠١٧-٢٠١٨) حتى (٢٠٢٠-٢٠٢١). وكذلك يوضح الشكل تطور توزيع تقديرات النجاح خلال هذه السنوات.

جدول (٥) توزيع تقديرات النجاح



شكل (٦) توزيع نسب التقديرات للأعوام السابقة

\*نتائج الامتحانات في عام (2020-2019) الفصل الدراسي الثاني لم يتم رصد تقديرات ولكن كانت عبارة عن تقديم الأبحاث والمشاريع لاجتياز الترم الدراسي لذلك تم توزيع النتائج حسب النجاح والرسوب وذلك لمجابهة ازمه كورونا والتعامل مع الجائحة واتخاذ الأساليب الوقائية اللازمة

- فيماعداء سنة التخرج الفرقة الخامسة) تم التعامل معها عن طريق مواقع التواصل الاجتماعي ورصد تقديرات المشروع النهائي.

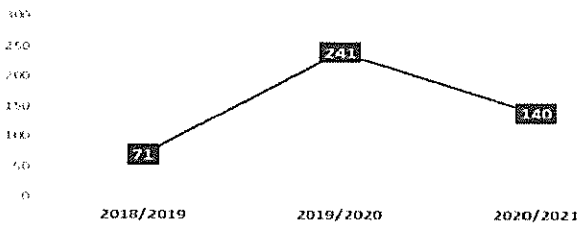
\*\*تم وضع خطة لإدارة الامتحانات في السنة الدراسية (2021/2020) في فترة كورونا عن طريق امتحانات عبر المنصة الالكترونية الخاصة بالكلية (black board)

توزيع تقديرات النجاح	الاول الترم %	الثاني الترم %	%	%
امتياز	11	11	1%	1%
جيد جدا	305	305	31%	31%
جيد	440	440	45%	45%
مقبول	223	223	23%	23%
اجمالي الناجحين	979	979	100%	100%
امتياز	22	21	2.4%	2%
جيد جدا	282	267	31.2%	29%
جيد	423	420	47%	46%
مقبول	174	200	19.4%	23%
اجمالي الناجحين	901	908	100%	100%
امتياز	19		2.4%	
جيد جدا	281		35.4%	
جيد	328		41.3%	
مقبول	165		20.9%	
اجمالي الناجحين	793	795	100%	100%
امتياز	36	63	4.5%	8%
جيد جدا	299	286	38%	36%
جيد	349	337	44%	42.4%
مقبول	105	109	13.5%	13.6%
اجمالي الناجحين	789	795	100%	100%

## ٦. طرق دعم الطلاب (ذوي القدرات المحدودة والمتميزين):

- نظام الإرشاد الأكاديمي، حيث يتم توزيع (٢٥ طالب) لكل عضو هيئة التدريس.
  - نظام التكافل الاجتماعي لدعم الطلاب المحتاجين. فيبلغ عدد الطلبة المستفيدين من التكافل الاجتماعي الداخلي (٩٤ طالب) ودعم الكتاب (٤٠ طالب) والحالات الطارئة (٦ طلاب) وذلك خلال الفصل الدراسي الأول من العام الدراسي (٢٠٢٠-٢٠٢١)، بالإضافة الى الدعم الاجتماعي للطلاب من خلال اعضاء هيئة التدريس او ادارة الكلية خارج نظام التكافل يدعم علميا اعضاء هيئة التدريس (الطلاب الذين اصابوا بظروف خاصة بعد التحاقهم بالكلية) ويكلف أحد من الهيئة المعاونة بمعاونتهم حتى يتمكنوا من اهاء الدراسة. الا انها يعيها انها تعتمد بشكل رئيسي على مدى استعداد الاستاذ لدعم الطالب علميا.
  - زاد متوسط نتائج استقصاء الطلبة عن دعم الاساتذة لهم عن ٧٢ %.
- يوضح الجدول التالي تطور أعداد الطلاب المستفيدين من التكافل الاجتماعي خلال الثلاث سنوات السابقة.

جدول (٦) أعداد الطلاب المستفيدين من التكافل الاجتماعي



عدد الطلاب	العام الدراسي
٧١	٢٠١٩/٢٠١٨
٢٤١	٢٠٢٠/٢٠١٩
١٤٠	٢٠٢١/٢٠٢٠

شكل (٧) تطور اعداد الطلاب المستفيدين من التكافل الاجتماعي

## ٧. تقويم الطلاب لقياس مدى اكتساب المستهدف من التعليم:

### أدوات التقويم:

١. يتم اعلان الطلاب بأسلوب التقويم في اول محاضرة من كل مادة من خلال استخدام التعليم الإلكتروني من خلال المنصة الخاصة بالكلية (black board). ويتم تسليم جدول التقويم مع أهداف المادة وأهم المخرجات التعليمية.
٢. يتم وضع معايير موحدة للتقييم لكل مادة يتم الاتفاق عليها بين أعضاء هيئة التدريس والهيئة المعاونة لمتابعة التمارين الاسبوعية والتسليمات المرحلية سواء في الكلية او عبر التعليم الإلكتروني كالم منصة الإلكترونية الخاصة بالكلية (black board).
٣. يتم اتاحة المعرفة الكافية بعناصر التقييم ومكوناته لكل تمرين عن طريق اتاحة كل العناصر عبر المنصة الإلكترونية الخاصة بالكلية (black board).
٤. يتم اعلان الطالب بدرجات اعمال السنة كل ٣ أسابيع ويتاح لكل طالب المراجعة في خلال أسبوع.
٥. تم عقد الامتحانات (أعمال السنة) الكترونيا من خلال (black board) على مستوى الكلية من خلال الية محددة لإدارة الامتحانات. ويتم الإعلان عنها في أجنده العام الدراسي.

٦. يتم اعلان اعمال السنة النهائية لكل مادة لمدة اسبوع موحد على مستوى الكلية لمراجعتها من الطلاب. ثم يتم تسليمه للكنترول ولايجوز التعديل.
٧. تم اعداد لائحة لمشروع التخرج تضم فى أحد بنودها اساليب ونظم التقييم، بالاضافة الى أسلوب مناقشة الطلاب وتوزيع الدرجات من خلال التواصل مع الطلبة عبر المنصة الالكترونية الخاصة بالكلية (black board).
٨. تم وضع خطة إدارة الامتحانات للفصل الدراسي الأول للعام الجامعى (٢٠٢٠ - ٢٠٢١)
٩. لم يتم عمل استبيانات لقياس رضا الطلاب بالنسبة للمقررات طبقا للمعايير المعلنة مسبقا وذلك بسبب ازمة كورونا ولكن تم عمل استبيانات لتقييم العمل على المنصة الالكترونية الخاصة بالكلية (black board) ومدى رضا كل من (الطلبة - أعضاء هيئة التدريس والهيئة المعاونة - الاداريين).
١٠. تم وضع خطه لمجابهة فترة ازمة كورونا عن طريق بعض الاليات لإدارة العملية التعليمية للترمين الأول والثاني خلال السنة الدراسية (٢٠٢٠/٢٠٢١).

#### ٨. مدى التعاون مع جهات الاعمال في توفير فرص التدريب للطلاب

- لا تلزم اللائحة الجديدة الطلاب بالتدريب العملى. الا انه يجوز لمجلس الكلية ان ينظم دورات تدريبية للتدريب العملي للطلاب. وتنظم الكلية الدورات داخل الكلية لطلاب المستوى الاساسي والتمهيدى. بينما خارج الكلية فى جهات التدريب المختلفة لطلاب المستوى التخصصى.
- يعاون اعضاء هيئة التدريس الطلاب فى الحصول على تدريب عملى فى الاجازة الصيفية بشكل غير رسمى. سواء فى مكاتب استشارية او اعمال خاصة.
- يلزم اعداد دراسة لإمكانية فتح مجالات تدريب للطلاب بصورة رسمية.
- يتم تدريب بعض الطلاب المتميزين فى مشروعات مركز بحوث الاستشارات العمرانية.

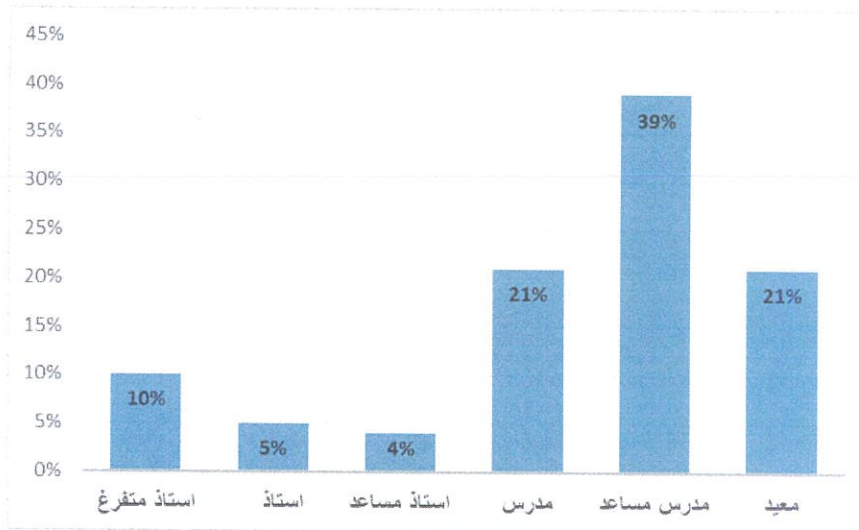
#### ب - معلومات اساسية عن اعضاء هيئة التدريس:

١. توزيع السادة اعضاء هيئة التدريس بالاقسام العلمية بالكلية:
  - ارتفاع اعداد اعضاء هيئة التدريس فى قسم التصميم العمراني بنسبة ٣٦,٤% يليه قسم التخطيط العمراني بنسبة ٢٦,١%.
  - على مستوى الكلية تكون النسبة الاكبر لإعداد المدرسين المساعدين بنسبة ٤٢,٥% من اجمالى اعضاء هيئة التدريس، يليه المدرس بنسبة ٢٠% وفقا للمجداول التالية: -

جدول (٧) اعداد هيئة التدريس والهيئة المعاونة بالأقسام العلمية بالمؤسسة

إجمالي	أعداد أعضاء هيئة التدريس والهيئة المعاونة						إسم القسم العلمي	
	هيئة معاونة		مدرس	أستاذ مساعد	أستاذ			
	معيد	مدرس مساعد			عامل	متفرغ		
٥٦	٥	١٧	٩	٢	٢	٢	مشغول	قسم التنمية الإقليمية
٢٩	٥	١٠	٩	١	٢	٢	قائم بعمل	الإقليمية
٧٨	٩	٢٥	٨	٦	٢	٦	مشغول	قسم التخطيط العمراني
٦٩	٨	٢١	٧	٣	٢	٦	قائم بعمل	العمراني
٣٧	١٥	٣٥	١١	٣	٤	١٠	مشغول	قسم التصميم العمراني
٢٩	١٥	٣٠	٩	٣	٤	٨	قائم بعمل	العمراني
٤٣	١٠	١٤	١٥	-	١	٣	مشغول	قسم التخطيط البيئي
٤٠	١٠	١٢	١٤	-	١	٣	قائم بعمل	البيئي
١٨٥	إجمالي أعضاء هيئة التدريس والهيئة المعاونة بالمؤسسة القائم بالعمل							
٢٩	اعداد الاجازات من أعضاء هيئة التدريس والهيئة المعاونة بالمؤسسة							

• المشغول: اعداد اعضاء هيئة التدريس شامل الاجازات



شكل (٨) نسبة توزيع اعضاء هيئة التدريس بالمؤسسة

٢. توزيع اعداد الاجازات من السادة اعضاء هيئة التدريس بالكلية:

جدول (٨) اعداد الاجازات من اعضاء هيئة التدريس

الاجمالي	عدد الاجازات	
	ذكور	إناث
٢٩	١٦	١٣

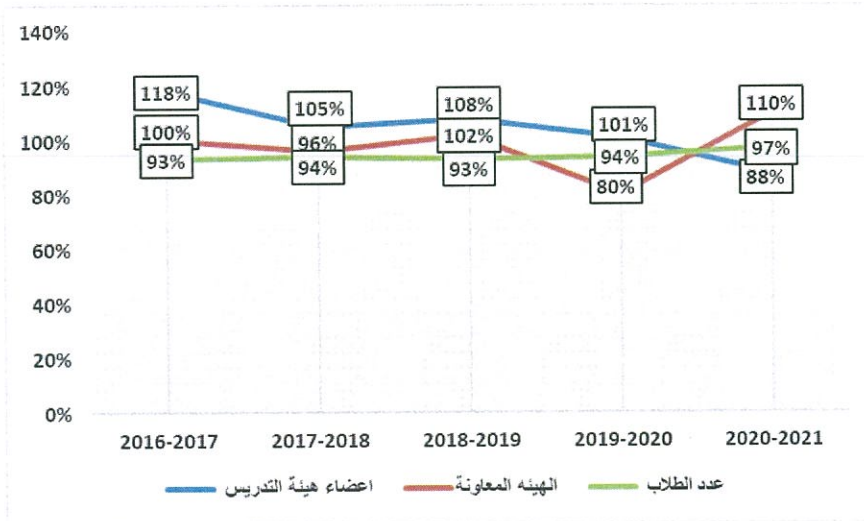
٣. نسبة أعضاء هيئة التدريس إلى الطلاب:

يوضح الجدول التالي أعداد أعضاء هيئة التدريس موضحة نسبة أعضاء هيئة التدريس لكل عام منسبة إلى العام السابق له.

جدول (٩) أعداد ونسب أعضاء هيئة التدريس والهيئة المعاونة وعدد الطلاب

2020-2021		2019-2020		2018-2019		2017-2018		2016-2017		
نسبة	عدد	نسبة	عدد	نسبة	عدد	نسبة	عدد	نسبة	عدد	
٨٨%	٧٤	١٠١%	٨٤	١٠٨%	٨٣	١٠٥%	٧٧	١١٨%	٧٣	اعضاء هيئة التدريس
١١٠%	١١١	٨٠%	١٠١	١٠٢%	١٢٦	٩٦%	١٢٤	١٠٠%	١٢٩	الهيئة المعاونة
٩٧%	٩١٨	٩٤%	٩٤٤	٩٣%	١٠٥٥	٩٤%	١٠٨٣	٩٣%	١١٥١	عدد الطلاب

وضح الشكل التالي تطور نسب أعداد أعضاء هيئة التدريس لكل عام منسبة إلى العام السابق له.



شكل (٩) تطور نسب أعداد أعضاء هيئة التدريس لكل عام منسبة إلى العام السابق له

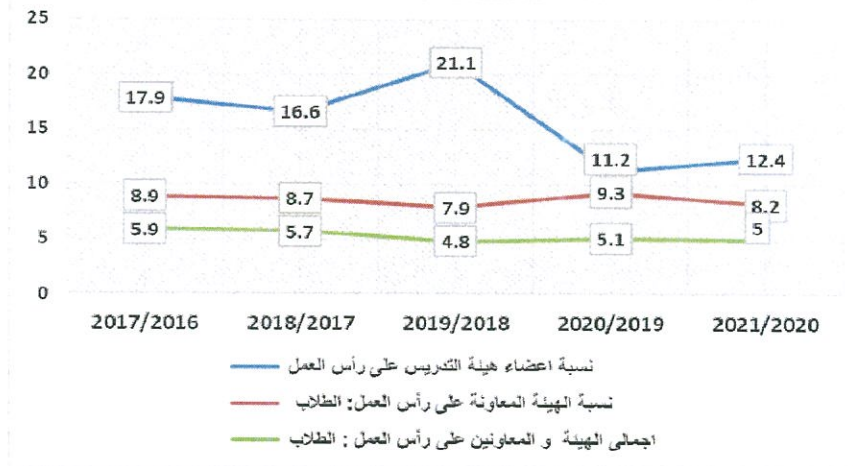


يوضح الجدول التالي أعداد أعضاء هيئة التدريس ومساعدتهم ونسبتهم إلى الطلاب.

جدول (١٠) أعداد أعضاء هيئة التدريس ومساعدتهم ونسبتهم إلى الطلاب

2021/2020	2020/2019	2019/2018	2018/2017	2017/2016	
12.4 طالب / عضو	11.2 طالب / عضو	12.1 طالب / عضو	16.6 طالب / عضو	17.9 طالب / عضو	نسبة أعضاء هيئة التدريس على رأس العمل
8.2 طالب / عضو	9.3 طالب / عضو	7.9 طالب / عضو	8.7 طالب / عضو	8.9 طالب / عضو	نسبة الهيئة المعانة على رأس العمل: الطلاب
5 طالب / عضو	5.1 طالب / عضو	4.8 طالب / عضو	5.7 طالب / عضو	5.9 طالب / عضو	إجمالي الهيئة والمعاونين على رأس العمل: الطلاب

يوضح الشكل التالي أعداد أعضاء هيئة التدريس ومساعدتهم ونسبتهم إلى الطلاب.



شكل (١٠) أعداد أعضاء هيئة التدريس ومساعدتهم ونسبتهم إلى الطلاب

#### ٤. مدى توافق الهيكل الأكاديمي للبرامج مع المستهدف من التعليم:

- بالنسبة لبند توافق الهيكل الأكاديمي للبرنامج مع المستهدف من التعليم، يتوافق الهيكل الأكاديمي (السادة أعضاء هيئة التدريس والسادة المعيدين)، مع نسبة الطلاب عدد (١٢,٤ طالب لكل عضو هيئة تدريس)، عدد (٨,٢ طالب لكل عضو هيئة معونة)
- بالنسبة لتخصص أعضاء هيئة التدريس الأكاديمي لا يوجد عجز في هذا الجانب، وعند وجود العجز في بعض التخصصات يتم اللجوء إلى انتداب أعضاء هيئة تدريس من الجامعات والمراكز البحثية لتغطية جوانب العجز إن وجد.

#### ٥. مدى ملائمة تخصصات أعضاء هيئة التدريس وتوزيع الأعباء عليهم لاحتياجات البرنامج:

- التخصصات ملائمة لمقررات اللائحة القديمة وتستوعب أكثر من ٩٦ % من المقررات. فيما عدا القليل (اقتصاد عام - كهرباء واتصالات) ويتم الاستعانة بأعضاء هيئة تدريس من كليات أخرى.
- مع تطبيق اللائحة الجديدة وزيادة عدد المقررات التخصصية والمساعدة. تم انتداب عدد من الدكاترة في التخصصات المختلفة (على أن يكون لهم خلفية عملية في التخطيط العمراني).

- أيضا تم رصد الاحتياج وعمل خطة بحثية لسد العجز في بعض التخصصات من خلال توجيه المدرسين المساعدين والمعيزين عند التسجيل للدكتوراه والماجستير في هذه المجالات من خلال الخطة البحثية للأقسام والكلية.

### ثالثاً: تحليل الأداء المؤسسي والعملية التعليمية

#### أ- خطة الأزمات:

#### ١. الاطر الحاكمة لإدارة العملية التعليمية والمؤسسية:

- الالتزام بالإجراءات الاحترازية والعمل بنصف القوة البشرية الادارية.
- ظروف العمل في إطار الإجراءات من المجلس الاعلى للجامعات - جامعة القاهرة.
- تحدى الحفاظ على صحة الطلاب واعضاء هيئة التدريس والاداريين والعاملين.
- قامت الكلية بوضع خطة لإدارة العملية التعليمية في ظل استمرار أزمة جائحة كورونا، لمراعاة استمرار العملية التعليمية مع الحفاظ على صحة الطلاب والسادة اعضاء هيئة التدريس والهيئة المعاونة والاداريين تضمنت الاتي:

- اولاً: وضع جدول دراسي يضمن تقليل تكدس الطلاب بالكلية (فرقة واحدة باليوم الدراسي)
- ثانياً: رفع القرارات على المنصة الالكترونية ومتابعة عملية الرفع
- ثالثاً: تقييم الطلاب
- رابعاً: اجراءات الامن والسلامة

#### ٢. وضع خطة التعامل عن بعد في حالة الازمات

**خطة إدارة الامتحانات للفصل الدراسي الأول للعام الجامعي 2020 - 2021**

**01** المرحلة الأولى: اعلان الامتحان - الامتحان

**02** المرحلة الثانية: اعلان النتائج واضافتها

**03** المرحلة الثالثة: اعلان النتيجة بعد الانتهاء من اصال التصحيح للكونترول

**الهيئة الامتحانية**

تم وضع آلية للامتحانات عن بعد وتشريف الطلاب، وتم مراجعتها بعد الانتهاء من «امتحان تجريبي»

اعمال الامتحانات والامتحانات الالكترونية

تم عمل نموذج للامتحان كراسة الاجابة مطابق لمواصفات كراسة الاجابة الرسمي للامتحانات بالجامعة.

**جدول الامتحانات**

مراعاة مواهب الطلاب التقلبات المناخية ووضع جدول الامتحانات، كما وضعت ادارة الكلية تعليمات خاصة بالامتحان عن بعد للطلاب.

**الامتحانات على المنصة الالكترونية**

تم إعداد وحدة التحول الالكتروني ومراجعة اسماء الطلاب على المنصة - تم عرض الامتحانات بواسطة الكونترول - تم اعلان النتائج على الكونترول

**وحدة التحول الالكتروني**

اعمال الكونترول (الطباعة - التصحيح - المراجعة - الاعلان)

تم عمل وحدة التحول الالكتروني وهي المسئولة عن رفع الامتحانات الالكترونية وتنسيق تسليم الطلاب ومراجعتهم على منصة الامتحان، وبتوجيه من ادارة الامتحان، تم عمل وحدة التحول الالكتروني، وتم اعلان النتائج على الكونترول، وتم اعلان النتائج على الكونترول.

**وحدة الكونترول الالكتروني**

تم عمل وحدة الكونترول الالكتروني وهي المسئولة عن رفع الامتحانات الالكترونية وتنسيق تسليم الطلاب ومراجعتهم على منصة الامتحان، وبتوجيه من ادارة الامتحان، تم عمل وحدة الكونترول الالكتروني، وتم اعلان النتائج على الكونترول، وتم اعلان النتائج على الكونترول.

**تقرير لجنة الممتحنين وقرار مجلس الكلية بالاجماع بخصوص العائلات التي قُبلت في اداء الامتحان الالكتروني الاتي:**

- منح الطلبة الذين فشلوا في أداء الامتحان الالكتروني تقدير غير مكتمل مع اعادة فرصة لاداء الامتحان مع امتحانات الفصل الدراسي الثاني.
- يتم رفع شرط السواد المؤهلة للفصل الدراسي الثاني ثلاث الطلبة.

### خطة إدارة العملية التعليمية للفصل الدراسي الأول للعام الجامعي 2020 - 2021

**01** المرحلة الأولى  
إجراءات احترازية 200 %  
التعليم الهجين

شملت تواجدهم الطلاب بالكلية اسبوعيا مع استخدام التعليم الإلكتروني وفيها تم تقسيم الطلاب الى تقسيم طلاب الفرقة الواحد الى جروب (A) و(B) إجراءات تقليل تواجدهم الطلاب بالقاعات (من بداية الترم الى نهاية شهر 11 - 2020)

**02** المرحلة الثانية  
التعليم الهجين

الاسبوع الأول والثاني

الاسبوع الثالث والرابع

شملت تواجدهم الطلاب بالكلية اسبوعيا واسبوعا الكترونيا مع استخدام التعليم الإلكتروني وفيها تم تقسيم الطلاب الى الفقة الواحد التي جروب (A) و (B) لمرافعة تقليل تواجدهم الطلاب بالقاعات

**03** المرحلة الثالثة  
التعليم باستخدام المنصة الإلكترونية

التعلم عن بعد فقط حيث تضمنت المرحلة عدم حضور الطلاب الى الكلية وذلك في نهاية شهر ديسمبر 2020 وشهر يناير 2021

قامت ادارة الكلية بعدد ورشة تدريبية للسادة اعضاء هيئة التدريس لتدريبهم على كيفية رفع المقررات على المنصة الإلكترونية

قامت الكلية بمتابعة رفع السادة اعضاء هيئة التدريس للمقررات الإلكترونية على المنصة، ومخاطبة السادة اعضاء هيئة التدريس لسرعة رفع وانتمتة المقررات على المنصة الإلكترونية. تم استخدام المنصة الإلكترونية لرفع التسجيل الصوتي مع المحاضرات بشكل دوري اسبوعيا طبقا للمواعيد التي تم اعلانها

### تعديل خطة إدارة العملية التعليمية للفصل الدراسي الثاني للعام الجامعي 2020 - 2021

**01** المرحلة الأولى  
إجراءات احترازية 200 %  
التعليم الهجين

تم استخدام نظام التعليم الهجين بالمرحلة الأولى

تم تقسيم الدفاتر بحيث يتم حضور دفتين فقط كل اسبوع بمواعيد متباعدة بحيث عدم تلاقي الدفاتر

لقاء المحاضرات عبر المنصات الإلكترونية

**02** المرحلة الثانية  
التعليم عن بعد  
المنصة الإلكترونية

تم تدريب هيئة التدريس والهيئة المعاونة من خلال ورشة عمل لكل قسم دراسي للتدريس على المنصة ومعالجة هيئة المعاونة لمشاكل وتحت الطلاب والاجراءات التعديلية

تدريب هيئة التدريس والهيئة المعاونة على استخدام المنصة الإلكترونية

رفع المقررات على المنصة الإلكترونية ومتابعة هيئة الرفع

استخدام المنصة الإلكترونية طوال مدة شهر رمضان في الفترة من 10 ابريل الى 13 مايو 2021

**03** المرحلة الثالثة  
إجراءات احترازية 100 %  
التدريس بالكلية

استخدام الإجراءات الاحترازية بنظام التدريس بالكلية في حالة رغبة استئذ المقر.

تقسيم الدفاتر بحيث يتم حضور دفعة واحدة فقط في اليوم

جدول توزيع القاعات الدراسية للفصل الدراسي الثاني 2020 - 2021

حضور طلبة مشروع التخرج بشكل دوري على مدار الفصل الدراسي.

ب - نتائج الاستبيانات الخاصة بالتعليم عن بعد:

#### ١. تحليل قياسات الرضا من الأطراف المختلفة:

تحرص وحدة ضمان الجودة بالكلية بالتعاون مع الهيكل الإداري والاكاديمي على استمرارية الفاعلية التعليمية وكفاءة الأداء المؤسسي لطلابها وذلك من خلال الاستماع لأرائهم في كل انجاز يتم بالكلية من خلال عمل استبيانات توضح آراء الاطراف المختلفة (الطلاب، الخريجين، أعضاء هيئة التدريس، الإداريين) في ما يتم انجازه ومدى انعكاس ذلك على تطوير مهاراتهم وتطوير الاداء للكلية حيث: -

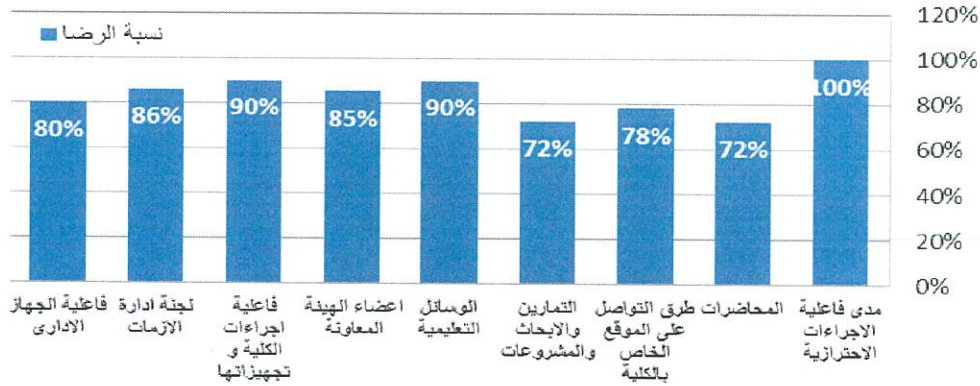
☒ في إطار تنمية المهارات العلمية الثقافية للطلاب: -

- تم تعليق الأنشطة في فترة أزمة كورونا

☒ في إطار تطوير وتقويم البرامج الأكاديمية للكلية في ضوء إعداد الدراسة الذاتية والخطط الاستراتيجية:

١- تم الدراسة في الترم الثاني للعام الجامعي (٢٠٢٠/٢٠٢١) (black board) وتم الاستعاضة عن الاستبيانات الخاصة بالمقررات باستبيان عن رضا الطلاب وأعضاء هيئة التدريس والهيئة المعاونة والإداريين عن الامتحانات الالكترونية والتعليم عن بعد.

حيث بلغ المتوسط العام للرضا (٨٣%) وهي نسبة مرضية الى حد ما من خلال خطة تحسين وتطبيق عملية التعليم عن بعد للمعايير الآتية:-



شكل (١١) يوضح معايير تقييم استطلاع رأى طلاب عبر الاستبيان الالكتروني

وقد ابدى المشاركون ملاحظتهم فيما يخص أوجه القصور حول عدة نقاط: -

- تأكيد تفعيل مشاركة أعضاء الهيئة المعاونة.

- تحويل خدمات مكتبة الكلية الكترونى لسهولة الوصول الي المصادر العلمية.

- استخدام فنيين لتقييم القاعات وزيادة فاعلية تعقيم القاعات واعطاء دورات تدريبية للقائمين على عملية التعقيم.

٢- تم تنفيذ استطلاع رأى لأعضاء الهيئة المعاونة بغرض إعداد الدراسة الذاتية والخطط الاستراتيجية للكلية في ضوء أزمة كورونا (التعليم عن بعد) وبلغ متوسط الرضا العام (٨٠%) وهي نسبة للكلية في نظام التعليم الهجين.

ت- الإمكانيات:

١. عدد العاملين بالجهاز الإداري للكلية للعام ٢٠٢٠/٢٠٢١:

جدول (١١) اعداد العاملين بالجهاز الإداري

المؤقت		الدائم		عدد العاملين بالجهاز الإداري الاجمالي
اناث	ذكور	اناث	ذكور	
١	-	٥٥	٤٥	١٠١

٢. المكتبة:

تستقبل المكتبة حوالي (١٠٠-١٥٠ طالب) يوميا من الكلية وكذلك الباحثين من الخارج حيث يوضح الجدول التالي اعداد المترددين على المكتبة ومصادرهم المختلفة في الأعوام من ٢٠٠٩ حتى ٢٠٢١.

جدول (١٢) اعداد ونسب المترددين على المكتبة

اجمالي المترددين	المترددين على المكتبة		السنة	
	من الخارج	طلاب الكلية	أعداد	%
٢٨٨٧	١٥٨	٢٧٢٩	أعداد	٢٠٠٩-
%١٠٠	%٥,٥	%٩٤,٥	%	٢٠١٠
٤١٠٤	١٠٣	٤٠٠١	أعداد	٢٠١٠-
%١٠٠	%٣	%٩٧	%	٢٠١١
٤٣٦٨	٢٧٧	٤٠٩١	أعداد	٢٠١١-
%١٠٠	%٦	%٩٤	%	٢٠١٢
٦٤١٣	٢٦٧	٦١٤٦	أعداد	٢٠١٢-
%١٠٠	%٤	%٩٦	%	٢٠١٣
٤٤٤٥	٢٠٥	٤٢٤٠	أعداد	٢٠١٣-
%١٠٠	%٥	%٩٥	%	٢٠١٤
٥٥٧٤	٢٥٤	٥٣٢٠	أعداد	٢٠١٤-
%١٠٠	%٥	%٩٥	%	٢٠١٥
٦٤٢٥	١٩٥	٦٢٣٠	أعداد	٢٠١٥-
%١٠٠	%٣	%٩٧	%	٢٠١٦
٤٠١٥	١٥٠	٣٨٦٥	أعداد	٢٠١٦-
%١٠٠	%٤	%٩٦	%	٢٠١٧
٣٤٠٠	١٦٠	٣٢٤٠	أعداد	٢٠١٧-
%١٠٠	%٥	%٩٥	%	٢٠١٨
٢٠٧٥	٧٥	٢٠٠٠	أعداد	٢٠١٨-

٢٠١٩	%	%٩٦	%٤	%١٠٠
-٢٠١٩	أعداد	١٩٥٩	٧٩	٢٠٣٨
٢٠٢٠	%	%٩٦	%٤	%١٠٠
-٢٠٢٠	أعداد	١٠٢٦	٢٧	١٠٥٣
٢٠٢١	%	%٩٨	%٢	%١٠٠
الاجمالي		٤٤٨٤٧	١٩٥٠	٤٦٧٩٧
النسبة المئوية		%٩٦	%٤	%١٠٠

- يتم شراء كتب ومراجع متخصصة في المجالات العلمية ذات الصلة بالدراسة في الكلية بشكل دوري.

- تم تزويدها بعدد ٢ ماكينة تصوير لخدمة الطلاب.

- ساعات العمل بالمكتبة: تم زيادتها (من ٩ صباحا - ٥ مساء) ٨ ساعات عمل.

- تم تطوير المكتبة (نظام البحث - ربطها بالمكتبة المركزية للجامعة) وتنمية خبرات ومهارات موظفي المكتبة بصفة مستمرة.

- تم وضع نظام لتوثيق ملخصات المحتويات العلمية للمقررات الدراسية بالمكتبة.

- تم الاشتراك في المجالات العلمية الالكترونية.

- تم انشاء مكتبة الكترونية للمشروعات والخرائط والبيانات الاحصائية.

- تم عمل خطة لتحسين خدمات المكتبة.

### ٣. المعامل:

- طبيعة الدراسة بالكلية لاحتياج الى معامل باستثناء معامل الحاسب الالى.

### ٤. معامل الحاسب الآلي:

- بالاضافة الى ماتم في الاعوام السابقة، تم استحداث شبكة انترنت جديدة بالمعامل وبكامل الكلية من الإدارات، وتشغيل شبكة لاسلكية بجميع طرقات ومكاتب اعضاء هيئة التدريس بالكلية.

- تم انشاء معمل ثالث بالكلية تحت اشراف الادارة مزود باحدث اجهزة حاسب الى وعمل شبكة داخلية خاصة بهم، حتى يصبح معمل تفاعلي متكامل، مزود بشاشه تفاعلية وعدد (٢) بروجيكتور.

- أصبح هناك ربط قوى بين التمارين والمشروعات فى المواد التخصصية واستخدام الحاسب الالى. حتى وصل عدد الطلاب الذين يستخدموا الحاسب الالى فى اخراج المشروعات النهائية أكثر من ٩٠ %، بالاضافة الى تجهيز المعامل للطلبة الغير قادرين على توفير شبكة انترنت او اجهزة عالية الامكانيات لانهاء التسليمات الخاصة بالمواد الدراسية.

- تم تزويد الكنترول ب (٢) ماكينة تصوير حديثة، بالاضافة الى (٢) جهاز كمبيوتر لحفظ النتائج.

- يتم اعداد دورات لنظم المعلومات الجغرافية GIS، فوتوشوب وأوتوكاد واكسيل للطلاب الراغبين.

### ث- إدارة الجودة:

#### ١. نظام المتابعة لجوانب القصور:

١. يتم عمل استبيان تقييم الطلاب للمقررات الدراسية وتحليله لبيان أوجه القصور فيها ووضع خطة عمل للتحسين.
٢. يتم عمل تقارير سنوية للمقررات الدراسية وكذلك تقرير سنوى لمتابعة أداء العمل الأكاديمى والإدارى.
٣. يتم عمل مراجعه داخلية سنويا لتوصيف وتقرير المقررات تمهيدا لتحديثها وعلاج أوجه القصور فيها.
٤. تم وضع اليه لمتابعة مدى التزام السادة أعضاء هيئة التدريس والهيئة المعاونة.
٥. لا يوجد حرمان من الامتحان ولم يطبق قرارات الحرمان.

#### ٢. إجراءات تطبيق لوائح وقوانين الكلية والجامعة:

- الالتزام بالاجراءات الاحترافية للمجلس الاعلى للجامعات - جامعة القاهرة للجائحة في إطار تطبيق التعليم الهجين (داخل الكلية - التعليم عن بعد).
- اجراءات تصميم الجداول الدراسية (حضور اونلاين - حضور بالكلية) لكل الفرق على مستوى الكلية.

#### ٣. مدى فاعلية نظام المراجعة الداخلية في تطوير البرنامج:

- يوجد تعاون من ادارة الكلية مع وحدة ضمان الجودة.
- يتم اعداد تقارير المراجعة الداخلية. حتى يمكن عمل خطط التحسين المطلوبة فى تقارير المقررات قبل بداية الفصل الدراسى الجديد.
- يتم تسليم توصيف البرنامج والمقررات وتقارير المقررات وتقارير المراجعة الداخلية للمراجع الخارجى حتى يسهل اعداد تقرير المراجعة الخارجية.
- تم اضافة اعمال الجودة كبنء ثابت فى محاضرات اجتماعات مجالس الاقسام والكلية.
- يتم اعداد تقرير البرنامج واعداد خطة العمل الدراسية للسنة القادمة.
- سيتم تحديد المسؤوليات لتنفيذ خطة تطوير البرنامج وخطة العمل الدراسية بالتنسيق بين منسق البرنامج (وكيل الكلية لشئون التعليم والطلاب) مع وحدة ضمان الجودة.

#### ٤. نظام المراجعة الدورية للبرنامج:

- وجود نظام تقويم ومراجعة بصورة دورية للبرنامج:
- يتم عمل تقويم داخلى لاعمال الجودة من خلال وحدة ضمان الجودة بالكلية، يتم تنسيقها مع مسئولى فرق المعايير بالتنسيق مع كلا من وكيل الكلية لشئون التعليم والطلاب، ورؤساء الاقسام.
- تم تحديد مراجع خارجى للبرنامج. (أ.د مراد عبد القادر)
- تم تشكيل لجان للمراجعة الداخلية على مستوى الاقسام.

### ج- مقترحات تطوير البرنامج:

#### ١. هيكل البرنامج (المقررات / الساعات):

- يتم استكمال المخرجات التعليمية المستهدفة للبرنامج الجديد بما يتناسب مع أهداف البرنامج الجديد والمقررات الدراسية المضافة.
- يتم شهريا من خلال لجنة التعليم والطلاب التغلب على مشاكل تطبيق اللانحة الجديدة.
- تم فتح المقررات الصيفية لدواعي التخرج فقط نظرا لجائحة كورونا
- يتم اعداد خطة للتدريب العملي للهيئات المختلفة للطلاب.

#### ٢. التدريب والمهارات:

- تكرار بشكل دورى في ظل ظروف جائحة كورونا والتحول الى الدراسة عن بعد.
- تنمية قدرات اعضاء هيئة التدريس والهيئة المعاونة تبعا لما يلي:
- تشجيع اعضاء هيئة التدريس بحضور ورش العمل التى يعقدها مركز ضمان الجودة بجامعة القاهرة لرفع كفاءتهم فى مجال اعمال ضمان الجودة.
- اعداد دورات تدريبية او التنسيق مع وزارة التعليم العالى -مشروعات تنمية اعضاء هيئة التدريس - او مركز ضمان الجودة بالجامعة فى:
- صياغة المخرجات التعليمية المستهدفة.
- اعداد الخريطة الذهنية للبرنامج الدراسى، وللمقررات.
- اعداد تقارير المقررات.
- كيفية اعداد توصيف المقررات والبرنامج الدراسى
- اعداد تقارير المراجعة الداخلية وخطط التحسين.
- اساليب التعليم والتعلم.
- طرق اعداد الامتحان ونظم التقويم.
- اساليب التدريس للمجموعات الصغيرة.

وكيل الكلية لشئون التعليم

والطلاب

أ.د. رندا جلال حسين



مدير وحدة ضمان الجودة

أ.د رندا جلال حسين





## رابعاً: الملاحق

- ملحق (١) المعايير الأكاديمية المرجعية:
- المعرفة والفهم: (KU) Knowledge & understanding
- المهارات الفكرية: (IS) Intellectual Skills
- المهارات المهنية: (PS) Professional Skills
- المهارات العامة: (GS) General Skills

كود المقرر الخاص للبرنامج	المخرجات بالتفصيل	صيغة المقرر الأكاديمي	كود المقرر الأكاديمي	المخرجات العامة
KU1	يُفهم التطور التاريخي للفكر ونظريات التخطيط والتصميم العمراني وربطها بالممارسة العملية	فهم التطور التاريخي للفكر التخطيطي ونظريات التخطيط الإقليمي والعمراني	KU1	1 - المعرفة والفهم Knowledge & understanding
KU2a	يُفهم العمران كظاهرة متعددة الأبعاد في المستويات التخطيطية المختلفة	فهم العمران كظاهرة متعددة الأبعاد	KU2	
KU2b	يوسع الجانب المعرفي ويؤرب القضايا المعاصرة وتأثيرها على مستقبل العمران			
KU2c	يدرك التوجهات الاقتصادية العالمية والمحلية وعلاقتها بالعمران			
KU3	يتعرف على المفاهيم الأساسية للعلوم والتقنيات الهندسية في مجال التخطيط العمراني	التعرف على المفاهيم الأساسية للعلوم والتقنيات الهندسية في مجال التخطيط العمراني	KU3	
KU4	يُفهم الأثر السياسية والجوانب التشريعية للعمران	فهم الأثر السياسية والمؤسسية والجوانب التشريعية للعمران	KU4	
KU5a	يوضح ويُفهم كل من المتغيرات الاجتماعية والاقتصادية والبيئية وتأثير كل منها على العمران	فهم تأثير المتغيرات الاجتماعية الاقتصادية البيئية على العمران	KU5	
KU5b	يُفهم ويستوعب النظم البيئية والإكولوجية والتأثيرات المتبادلة بينها وبين الأنشطة العمرانية على جميع المستويات			
KU6	يُفهم العلاقات الوظيفية بين عناصر استعمالات الأراضي والأنشطة العمرانية	فهم العلاقات الوظيفية بين عناصر استعمالات الأراضي والأنشطة العمرانية	KU6	

المخرجات العامة	كود المعيار الأكاديمي	صياغة المعيار الأكاديمي	كود المخرج الحالي للبرنامج	المخرجات بالتفصيل LOS
١ - المعرفة والفهم Knowledge & understanding	KU7	فهم الرسومات الهندسية والإحساس بالأرقام والوحدات الهندسية وادراك المجسمات	KU7a	يكتسب فهم الرسومات الهندسية والإحساس بالأرقام والوحدات الهندسية وادراك المجسمات
	KU8	التعرف على الأطار العام للمنهج العلمي للتعامل مع المشكلات المرئية	KU8a	يكتسب معرفة الأطار العام للمنهج العلمي للتعامل مع المشكلات التخطيطية والتصميمية.
٢ - المهارات الفكرية Intellectual Skills	KU9	التعرف على قيم وأخلاقيات ممارسة المهنة	KU9	يتعرف على الإطار العام للمهنية البحثية وخطوات عمل منهج بحثي يتعرف على قيم وأخلاقيات ممارسة المهنة
	IS1	القدرة على تجميع وتحليل وتصنيف البيانات والإحصاءات	IS1	يحلل البيانات الإحصائية
	IS2	اكتساب مهارة تحديد وتحليل المشكلات المرئية	IS2a	يحلل المشكلات التخطيطية والمرئية
	IS3	القدرة على تفسير التفاعلات بين الجوانب الاجتماعية والاقتصادية والبيئية والمران	IS2b	يتأقن صياغة المعادلات ويحلل المشكلات الهندسية
	IS4	القدرة على المتابعة والنقد والتقييم مع الربط بين الدراسات التخطيطية والطرق البحثية	IS3a	يحلل أبعاد العمران المختلفة و يفسرها
	IS5	القدرة على صياغة الأهداف وتشكيل البدائل وتحديد أسس ومعايير التقييم لاختيار البديل الأمثل	IS3b	يتمكن من المشاركة والحوار مع المجتمع المحلي
	IS5a		IS4	يفسي القدرة على التحليل والمتابعة والنقد والتقييم ومنهجية التفكير المنطقية
IS5b		IS5a	يخصص ويقيم الأهداف و يشكل البدائل ويحدد أسس و معايير التقييم	
			IS5b	يحلل العائد الاقتصادي والاجتماعي لمشروعات التنمية العمرانية

كود المخرج الحالي للبرنامج	المخرجات بالتفصيل	صياغة المعيار الأكاديمي	كود المعيار الأكاديمي	المخرجات العامة
IS6	يبنى ملكات الإبداع و الابتكار لإيجاد حلول غير تقليدية للمشاكل الواقعية			٢ - المهارات الفكرية Intellectual Skills ٢- المهارات المهنية Professional Skills
IS7	يحل النظم السياسية والإدارية والقانونية وتعكسها على العملية التخطيطية	تنمية ملكات الإبداع والابتكار لإيجاد حلول غير تقليدية لقضايا عمران	IS6	
IS8	يتأقن ربط الخطط القطاعية ومدخلاتها بالتنمية العمرانية			
PS1	يتقن التعامل مع قضايا التخطيط بمستوياته المختلفة (إقليمي - عمالي - تفصيلي)	تنمية خبرة التعامل مع قضايا التخطيط بمستوياته المختلفة (ولوي- إقليمي - عمالي - تفصيلي)	PS1	
PS2	يوظف النظريات ويترجمها إلى سياسات واستراتيجيات ومخططات التنمية العمرانية	القدرة على ترجمة المعارف والنظريات إلى استراتيجيات وسياسات للتنمية العمرانية	PS2	
PS3	يتقن بؤرة وإقترح السياسات والاستراتيجيات وخطط العمل المناسبة لمواجهة المشكلات التخطيطية	القدرة على بؤرة استراتيجيات وسياسات في صورة مخططات وتصميمات تنفيذية	PS3	
PS4a	القدرة على وضع خطط التنمية على مستوى عمران الريف والحضري في إطار استراتيجيات التنمية الإقليمية.	القدرة على وضع خطط التنمية لعمران الحضري والريفي في إطار استراتيجيات التنمية القومية والإقليمية	PS4	
PS4b	يتدرب على ممارسة اتخاذ القرارات الجزئية في مجال عمران على مستوى المحليات والمشاركة في وضعها في جز التنفيذ			
PS5a	يتقن دراسة ورسم أعمال تخطيط وتصميم عمران المواقع العمرانية الجديدة والمناطق القائمة			
PS5b	يتقن ، ويمارس تخطيط وتصميم المشروعات والتجمعات العمرانية الجديدة بمستوياتها ومراسلها المختلفة	القيام بأعمال تخطيط وتصميم وإدارة عمران الموقع الجديدة والقائمة في ضوء التشريعات والاشتراطات البنائية	PS5	
PS5c	يطبق الشروط والتشريعات البنائية			

كود المخرج المهني للترباع	المخرجات بالتفصيل	المخرجات المعيار الأكاديمي	كود المعيار الأكاديمي	المخرجات العامة
PS6	ILO5 يطلق منهجية تحديث المخططات العمرانية في ضوء المتغيرات المستجدة إقليمياً ومحلياً	صياغة المعيار الأكاديمي اكتساب خبرة تحديث المخططات العمرانية في ضوء المتغيرات المستجدة عالمياً وقريباً وإقليمياً ومحلياً	PS6	المخرجات العامة 1 - مهارات المهندس Professional Skills
PS7	يجري دراسة إعداد برامج ومخططات تخطيط الخدمات والبنية الأساسية والإسكان	اكتساب خبرة وضع برامج الإسكان والخدمات للمخططات العمرانية	PS7	
PS8a	يتقن إعداد المخططات التفصيلية وأعمال تسقيع المواقع	القدرة على إعداد اللوحات التصميمية والتنفيذية لمشروعات التخطيط والتصميم العمراني	PS8	
PS8b	يكتسب خبرة عمل اللوحات التصميمية والتنفيذية	اكتساب خبرة إعداد والأبحاث وأعداد كراسات الشروط المرجعية والعروض الفنية	PS9	
PS9a	يتقن كتابة التقارير الفنية والبحوث وأعداد كراسات الشروط المرجعية والمواصفات والمقترحات البحثية			
PS9b	يتقن ويوظف الخبرات المهنية في مجال التخصص			
PS10a	يتقن قدرة إظهار المعلومات التخطيطية والأفكار والمقترحات من خلال الصياغة كتابية والمرضى الشفهي واستخدام الوسائل الإلكترونية والتعبير بالرسم (سكتش - دياگرام - خريطة - منظور...)	القدرة على استخدام نظم التقنيات الحديثة المناسبة في مشروعات التخطيط الإقليمي العمراني	PS10	
PS10b	يمارس قراءة وأعداد الحرائط بأنواعها المختلفة ورفع وإسقاط الطبيعة عليها			
PS11	يجري الدراسات البيئية وتقييم الأثر البيئي للمشروعات العمرانية			
PS12	توظيف العمل المهني للتخطيط العمراني في مناسبات التخطيط والمجتمع المدني			

كود المخرج الحالي للبرنامج	المخرجات بالتفصيل LOS	صياغة المعيار الأكاديمي	كود المعيار الأكاديمي	المخرجات العامة
GS1	يبحث في المراجع المختلفة والإترنت ومصادر المعلومات	القدرة على البحث واستخدام المراجع ومصادر المعلومات المختلفة والإترنت	GS1	١ - المهارات العامة General Skills
GS2a	يستخدم تكنولوجيا المعلومات (الحاسب الآلي وبرامجه المختلفة)	تنمية مهارة التعامل مع وسائل التقنيات الحديثة في إعداد العمل والعرض وحل المشكلات	GS2	
GS2b	يستوعب ويوظف البرامج والأدوات التكنولوجية في مراحل التخطيط المختلفة	القدرة على التعبير عن الأفكار بأساليب متقدمة ومتعددة	GS3	
GS3	يتواصل ويعبر عن الأفكار بأساليب متقدمة ومتعددة	تنمية مهارات الاتصال الإيجابي والعرض والتقديم والتعامل مع الآخرين	GS4	
GS4	يظهر مهارات الاتصال والتعامل مع الآخر	تنمية مهارات العمل في إطار فريق جماعي	GS5	
GS5	يعمل في فريق ويثري مهارات العمل الفردي	تنمية مهارة العمل مع اللغات الأجنبية	GS6	
GS6	يستخدم اللغة الأجنبية مع التركيز على الموضوعات ذات الصلة بالتخطيط	تنمية روح المبادرة المستقلة والتعلم الذاتي	GS7	
GS7	يثري روح المبادرة المستقلة والتعلم الذاتي	اكتساب قيم الثقة والإيمان	GS8	
GS8	يدرس الوقت ويكتسب قيمة الثقة والإيمان	اكتساب أخلاقيات وأداب ممارسة المهنة.	GS9	
GS9	ويكتسب أخلاقيات وأداب ممارسة مهنة التخطيط	إظهار الحسن الجمالي والتنظيم	GS10	
GS10	يظهر الحسن الجمالي والتنظيم	القيام بمهام التسيق والإدارة	GS11	
GS11	يقوم بمهام التسيق والإدارة			

ملحق (٢):

١. أسس تشكيل لجان الممتحنين

- يعين مجلس الكلية بعد اخذ رأي مجلس القسم المختص أحد أساتذة المادة ليتولى وضع موضوعات الامتحانات التحريرية بالاشتراك مع القائم بتدريسها ويجوز عند الاقتضاء أن يشترك في وضعها من يختاره مجلس الكلية لهذا الغرض وتشكل لجنة الامتحان من كل مقرر وعضوين على الأقل وللعميد في حالة الاستعجال اختيار أعضاء اللجنة طبقاً للمادة (٧١) من اللائحة التنفيذية لقانون الجامعات رقم ٩٤ لسنة ١٩٧٢.

٢. نظام الممتحنين الخارجيين

- متاح  غير متاح
- حيث يتم ذلك عن طريق الاستعانة بأعضاء هيئة تدريس للمشاركة في:-
  - ١- تحكيم مناقشات مشروعات التخرج لمرحلة البكالوريوس وأحياناً في المرحليات الدورية.
  - ٢- تحكيم مناقشات مرحليات بعض المقررات الدراسية.

\* تم تفعيلها هذا العام نتيجة جائحة كورونا والاستعانة عنها بالتواصل عبر مواقع التواصل الاجتماعي والموقع الخاص بالكلية (black board).







